
Rapport d'étude : **Enquête métier 2016**

Syndicat National des Guides de Montagne



Sommaire

■ Contexte et objectifs de l'étude	p.3
■ A retenir...	p.4
■ Méthodologie de l'enquête	p.6
■ Questionnaire	p.10
■ Structure de l'échantillon	p.11
■ L'activité professionnelle des guides en 2015	p.17
■ L'activité de guide en 2015	p.26
■ La frontière franco-valdotaine	p.65
■ La satisfaction	p.69
■ Analyse des questions texte	p.73

Contexte et objectif de l'étude



- Cette étude est commanditée par le Syndicat National des Guides de Haute Montagne dans le cadre du projet ALCOTRA ProGuides et bénéficie du soutien financier du FEDER. La coordination est assurée par l'APRIAM. Cette étude a pour objectif d'avoir une image du métier de guide en 2015. Elle a été réalisée pour la première fois en 1985 et réitérée plusieurs fois depuis.
- En 2011, la méthodologie de l'enquête a changé puisque le questionnaire est désormais diffusé sur internet.

A retenir...

- L'enquête obtient un excellent taux de retour de 44% avec des données de qualité.
- L'échantillon de répondants est structurellement très proche de la population mère. Un redressement a été effectué pour être strictement identique à cette population sur les critères suivants : ancienneté, date de naissance et lieu de résidence.
- On constate qu'il existe différents types de guide en fonction :
 - De la manière d'exercer son activité : Mono-actif ou Pluriactif
 - Du type de prise de contact avec la clientèle : Intermédiaire ou Direct
 - Des activités pratiquées : Cœur de métier ou Multi-activité
 - De la période d'activité : Eté ou Hiver ou Hors saison (Printemps/Automne)
 - Du niveau de difficulté des courses : Facile ou Difficile
- Deux grands type de guide se distinguent alors :
 - Les guides « cœur de métier » : mono-actif, entrée en relation directe, pratique en hiver ou hors saison, activités de type alpinisme-ski, courses difficiles → Ces guides sont très satisfaits de leur métier
 - Les guides « multi-activité » : pluriactifs, entrée en relation par un intermédiaire, pratique en été, activités de type « multi-activité », courses faciles → Ces guides sont moins satisfaits de leur métier

A retenir...

- Globalement les répondants sont très satisfaits de leur métier avec une note moyenne de satisfaction de 8,6/10 (un système de pondération a été mis en place : pas du tout satisfait = 0; peu satisfait = 2,5; moyennement satisfait = 5; assez satisfait = 7,5; très satisfait = 10).
 - Lorsque les répondants évoquent leur satisfaction vis-à-vis de leur métier, ils parlent surtout de la variété et de la richesse de leur métier, du contact avec la clientèle et de la passion qu'ils éprouvent pour le métier de guide.
 - Dans les raisons d'insatisfaction, les guides évoquent les difficultés financières, la dépendance à l'environnement (météo, massif), la concurrence...
- Concernant l'avenir du métier de guide, les répondants sont moins positifs et semblent plus inquiets.
 - Les principales raisons d'inquiétudes sont les changements climatiques, les contraintes économiques et administratives.
 - Certains s'inquiètent de l'évolution du métier qu'ils souhaiteraient continuer à exercer de manière traditionnelle.
 - D'autres pensent que le métier va évoluer de plus en plus vers le voyage, l'exploration ou vers l'animation.

Méthodologie de l'enquête - Emailing

- L'enquête a été diffusée par emailing du 15/09/2016 au 07/11/2016.
 - Plusieurs relances ont été effectuées le 29/09/2016, le 13/10/2016, le 28/10/2016 et le 04/11/2016 afin d'optimiser le taux de retour.
 - Voici les statistiques de l'emailing :
 - **Nombre de guides contactés : 1460**
 - **Nombre de guides ayant bien reçu le mail : 1457**
 - **Nombre de répondants : 640**
- **Soit un taux de retour de 44%**

Méthodologie de l'enquête - Redressement

- Un **redressement par pondération** a été effectué afin de se rapprocher au mieux de la population mère. Le redressement a été fait par rapport à 3 variables : **l'ancienneté, la date de naissance et le lieu de résidence.**
- **A noter que l'échantillon était tout de même très représentatif de la population initiale, le redressement a simplement permis de s'en rapprocher davantage.**
- Le redressement par pondération consiste à attribuer à chaque répondant un poids particulier en fonction de la catégorie à laquelle il appartient : le poids est inférieur à 1 si sa catégorie est surreprésentée et supérieur à 1 si elle est sous-représentée.
- Par exemple si nous avons 30% de moins de 25 ans dans l'échantillon de répondants alors qu'ils représentent seulement 20% de la population mère → les répondants de moins de 25 ans auront un poids inférieur à 1 avec le redressement.

Méthodologie de l'enquête - Redressement

Comparatif entre la population mère et l'échantillon de répondants avant le redressement :

Age	Population mère	Echantillon
Moins de 37 ans	9,64%	6,72%
De 37 à 46 ans	21,52%	23,13%
De 47 à 56 ans	26,14%	26,09%
De 57 à 66 ans	23,69%	24,06%
67 ans et plus	19,01%	20,00%

Ancienneté	Population mère	Echantillon
0	8,76%	9,38%
1 à 10 ans	25,19%	26,56%
11 à 20 ans	22,61%	22,19%
21 à 30 ans	23,01%	22,50%
31 à 40 ans	13,51%	13,59%
Plus de 40 ans	6,92%	5,78%

Méthodologie de l'enquête - Redressement

Résidence (département)	Population mère	Echantillon
01	0,28%	0,16%
04	1,38%	1,09%
05	15,20%	16,56%
06	2,20%	1,72%
07	0,41%	0,31%
09	0,33%	0,16%
11	0,07%	0,16%
13	0,76%	0,78%
15	0,21%	0,16%
20	0,89%	0,63%
25	0,28%	0,47%
26	1,38%	0,78%
27	0,07%	0,16%
30	0,41%	0,31%
31	1,03%	0,94%
34	0,33%	0,63%

Résidence (département)	Population mère	Echantillon
38	9,49%	11,56%
43	0,14%	0,16%
56	0,21%	0,16%
63	0,21%	0,31%
64	1,31%	1,56%
65	3,51%	2,97%
66	0,55%	0,47%
68	0,14%	0,16%
73	14,72%	14,84%
74	42,43%	40,47%
75	0,21%	0,16%
83	0,62%	0,47%
84	0,62%	0,16%
91	0,14%	0,31%
92	0,07%	0,16%
97	0,07%	0,16%
Etranger	0,33%	0,94%

Questionnaire

- Le questionnaire comporte 80 questions et se décompose de la manière suivante :
 - Votre profil (5 questions)
 - Votre activité professionnelle en 2015 (13 questions)
 - Votre activité de guide en 2015 (53 questions)
 - Vous et la frontière franco-valdotaine (6 questions)
 - Votre perception du métier de guide (3 questions)

Structure de l'échantillon

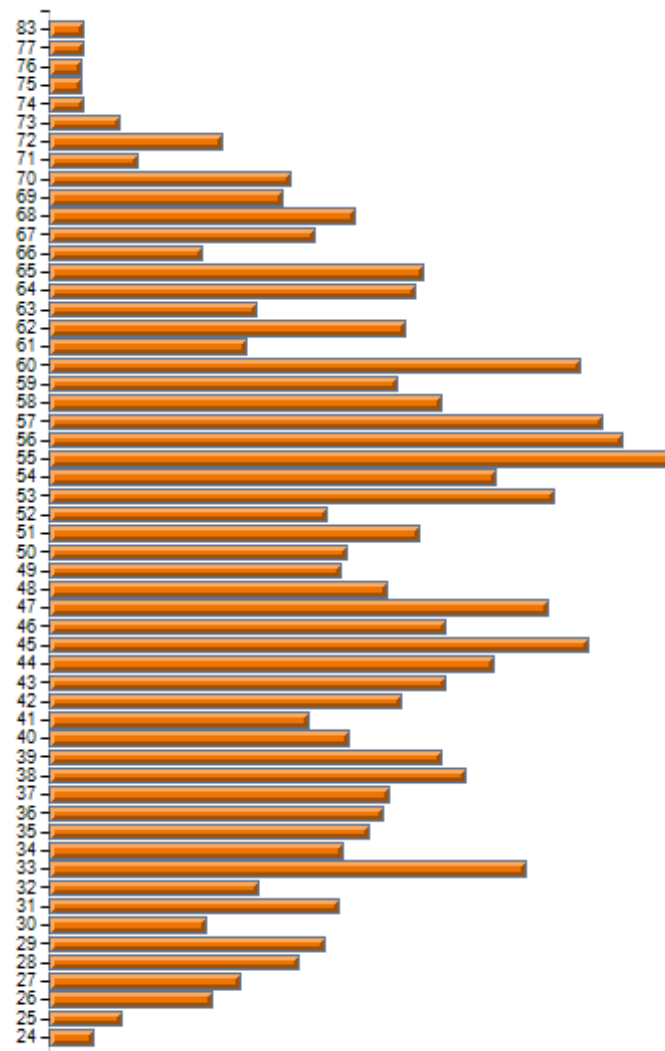
Age

Taux de réponse : **100%**

	Nb	
Moins de 35	96	15%
De 35 à 44	141	22%
De 45 à 54	157	24%
De 55 à 64	164	26%
65 et plus	82	13%
Total	640	

Age moyen :
49 ans

- La population des guides continue de vieillir : l'âge moyen était de 47 ans en 2011 et de 45 ans en 2006.



Structure de l'échantillon

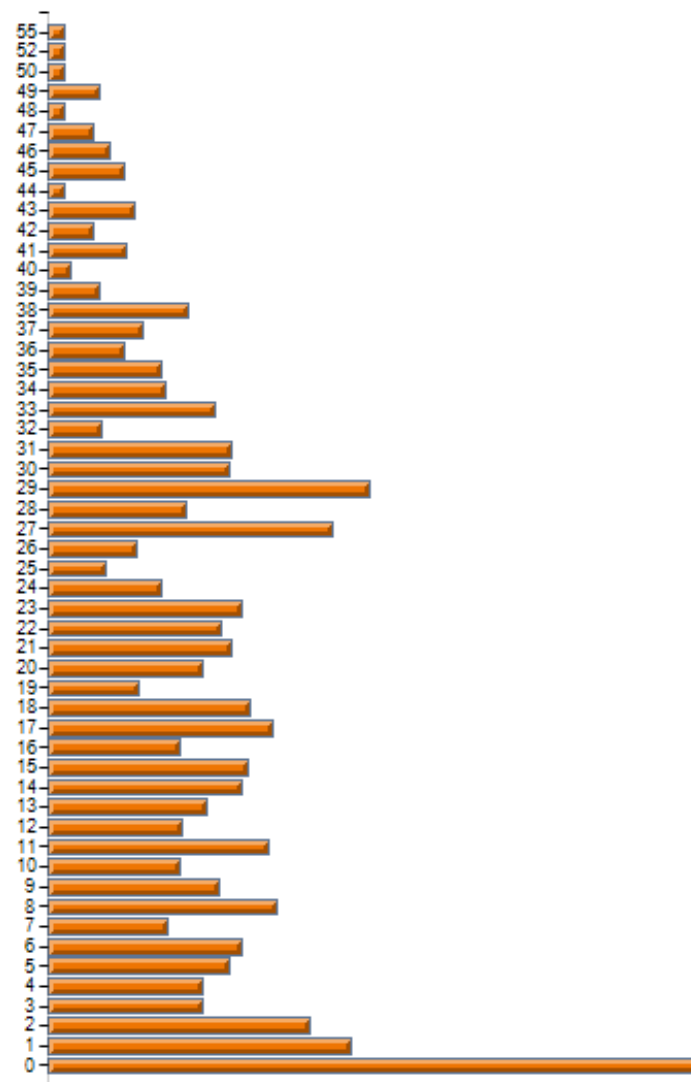
Ancienneté (par rapport à l'année d'obtention du diplôme de guide) :

Taux de réponse : **100%**

	Nb	
0	56	9% → <i>Aspirant-guides + nouveaux promus</i>
De 1 à 10	161	25%
De 11 à 20	145	23%
De 21 à 30	147	23%
De 31 à 40	86	14%
41 et plus	44	7%
Total	640	

**Ancienneté
moyenne :
19 ans**

- L'ancienneté (calculée ici selon l'année d'obtention du diplôme de guide) est globalement stable par rapport à 2011.
- On constate toujours un écart-type très élevé (13,6 ans), ce qui traduit l'hétérogénéité des situations.



Structure de l'échantillon

Le niveau de diplôme que vous détenez :

Taux de réponse : **100%**

	Nb	
Aucun	10	1%
Certificat d'études	16	2%
BEPS	23	4%
CAP	44	7%
BEP	67	10%
Bac	136	21%
Bac +1 ou 2	107	17%
Bac +3 ou 4	140	22%
Bac +5 ou plus	98	15%
Total	640	

Croisement entre l'âge et le diplôme

En **bleu**, les éléments significativement surreprésentés.

En **rose**, les éléments significativement sous-représentés.

	Moins de 40 ans	De 40 à 49 ans	De 50 à 59 ans	60 ans et plus
Aucun	0,5%	0,9%	2%	2%
Certificat d'études	0%	0,6%	2%	8%
BEPS	1%	2%	2%	9%
CAP	2%	4%	9%	13%
BEP	7%	7%	16%	12%
Bac	25%	20%	22%	16%
Bac +1 ou 2	16%	26%	15%	10%
Bac +3 ou 4	25%	25%	20%	17%
Bac +5 ou plus	22%	15%	11%	14%
Total	100%	100%	100%	100%

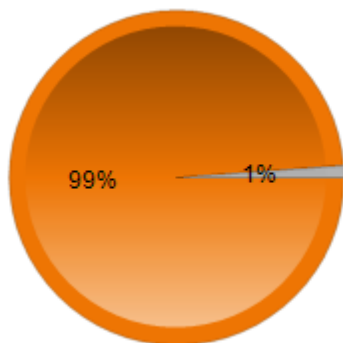
- Plus les guides sont jeunes, plus ils ont des niveaux de diplôme élevés (notamment Bac+5) alors que les guides de 60 ans et plus ont davantage des niveaux de diplôme certificat d'études, BEPS et CAP.

Structure de l'échantillon

Sexe

Taux de réponse : 100%

	Nb
Homme	633
Femme	7
Total	640

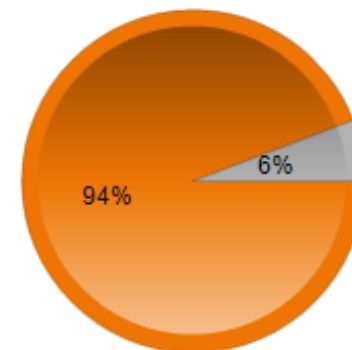


Population mère	%
Homme	98,8%
Femme	1,2%

Vous êtes :

Taux de réponse : 100%

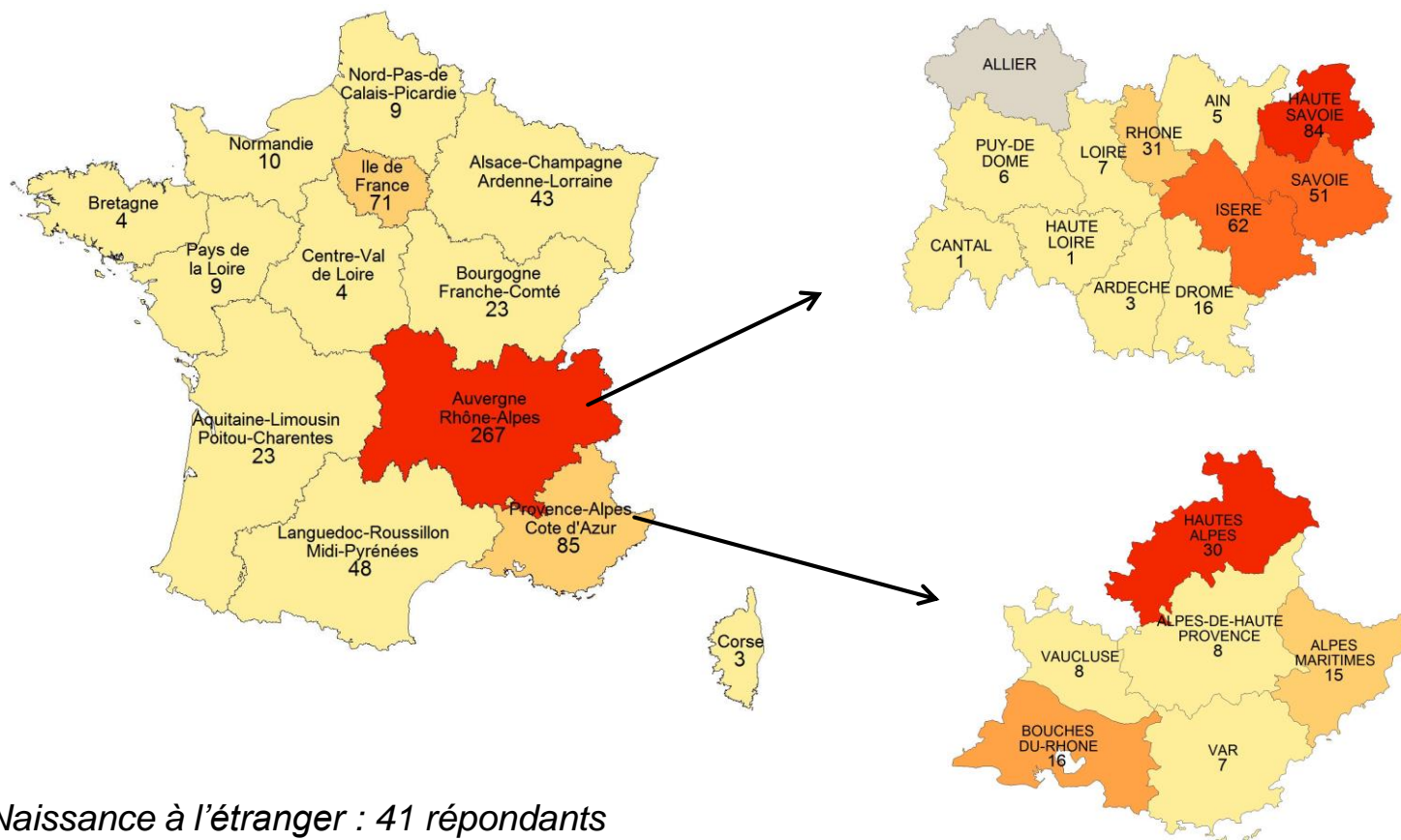
	Nb
Guide	603
Aspirant-guide	37
Total	640



Population mère	%
Guide	93,3%
Aspirant guide	6,7%

Structure de l'échantillon

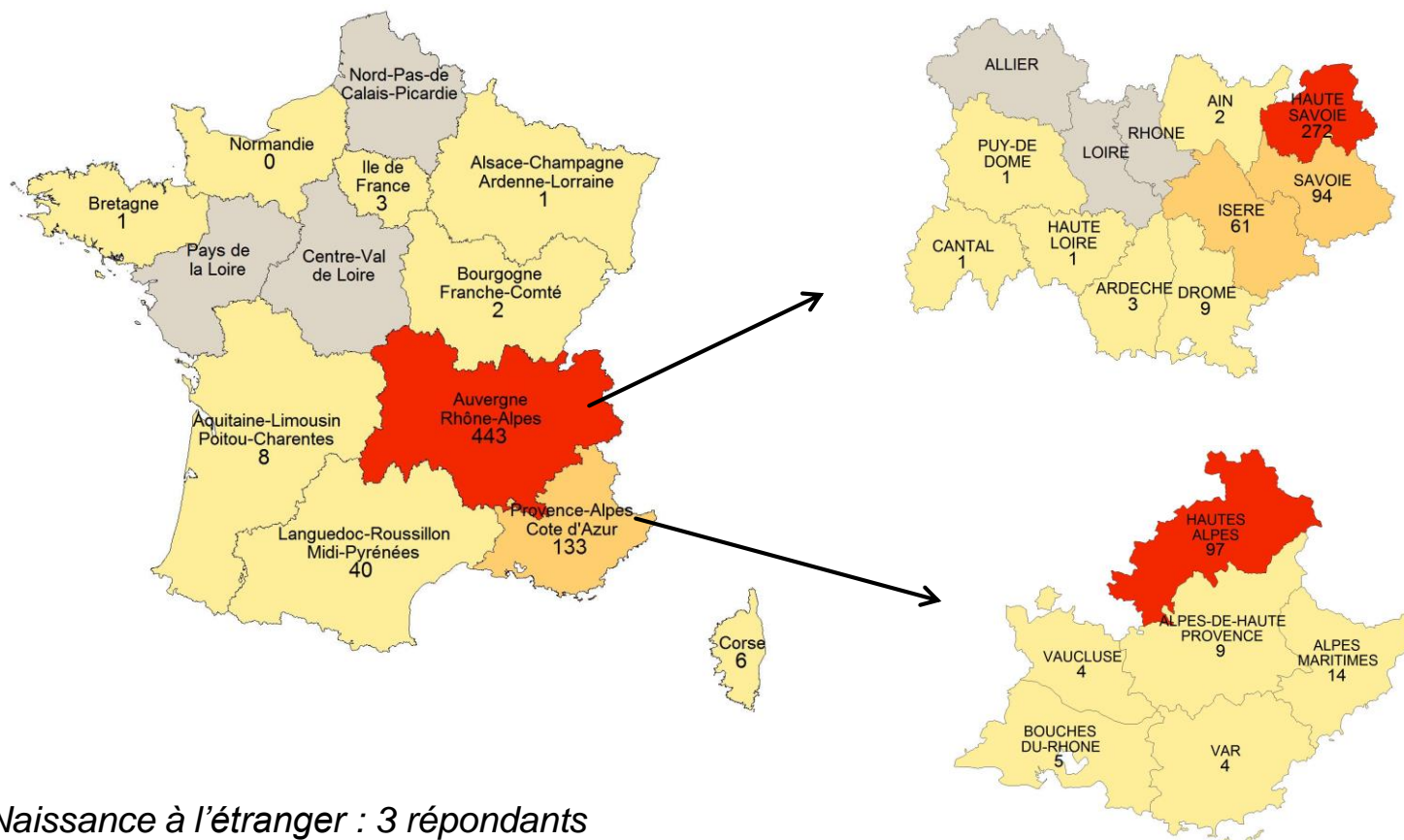
Département de naissance :



Naissance à l'étranger : 41 répondants

Structure de l'échantillon

Département de résidence :



Naissance à l'étranger : 3 répondants



L'ACTIVITÉ PROFESSIONNELLE DES GUIDES EN 2015

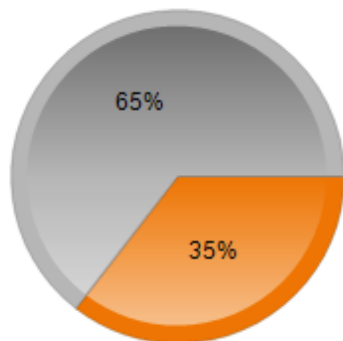


L'activité professionnelle des guides en 2015

Vous êtes :

Taux de réponse : 100%

	Nb
mono-actif	227
pluriactif	413
Total	640



Croisement avec l'âge

	Moins de 35	De 35 à 44	De 45 à 54	De 55 à 64	65 et plus
mono-actif	47%	39%	41%	25%	26%
pluriactif	53%	61%	59%	75%	74%
Total	100%	100%	100%	100%	100%

Croisement avec l'ancienneté

	0	De 1 à 10	De 11 à 20	De 21 à 30	De 31 à 40	41 et plus
mono-actif	37%	48%	37%	30%	25%	21%
pluriactif	63%	52%	63%	70%	75%	79%
Total	100%	100%	100%	100%	100%	100%

En **bleu**, les éléments significativement surreprésentés.

En **rose**, les éléments significativement sous-représentés.

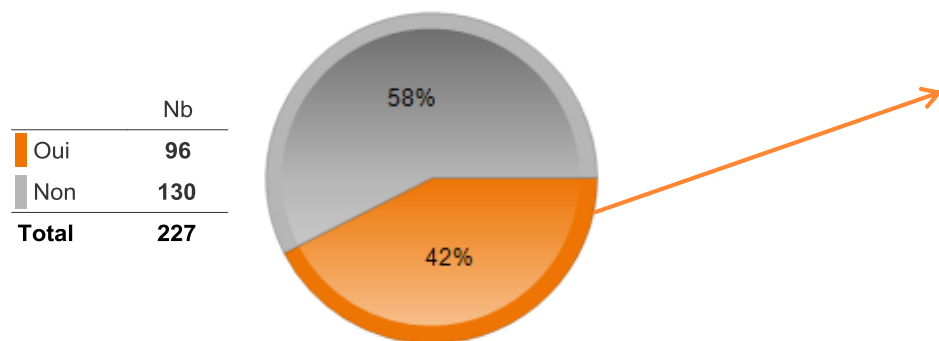
Le croisement avec le niveau d'études n'est pas significatif

- La population des guides se scinde en deux :
 - Les guides ayant pour seule activité leur activité de guide : ils représentent 1/3 de la population.
 - Les guides ayant une autre activité en parallèle : 2/3 de la population.
- Les guides de moins de 35 ans sont davantage mono-actifs alors que les 55-64 ans sont davantage pluriactifs.
- Les guides avec une ancienneté de 1 à 10 ans sont davantage mono-actifs alors que ceux ayant une ancienneté de plus de 30 ans sont davantage pluriactifs.

Focus sur les guides mono-actifs

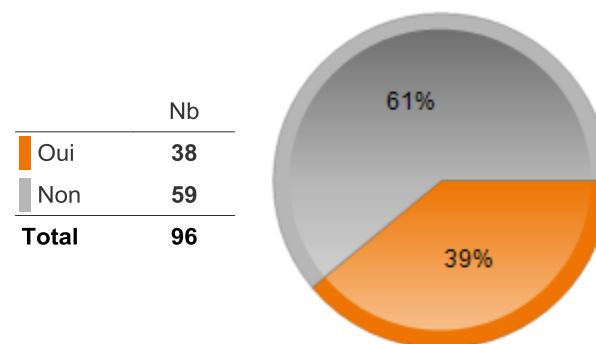
Envisagez-vous de démarrer un jour une ou plusieurs activités professionnelles autres en parallèle du métier de guide ?

Taux de réponse : **100%**



Est-elle/sont-elles en lien avec votre formation initiale ?

Taux de réponse : **100%**

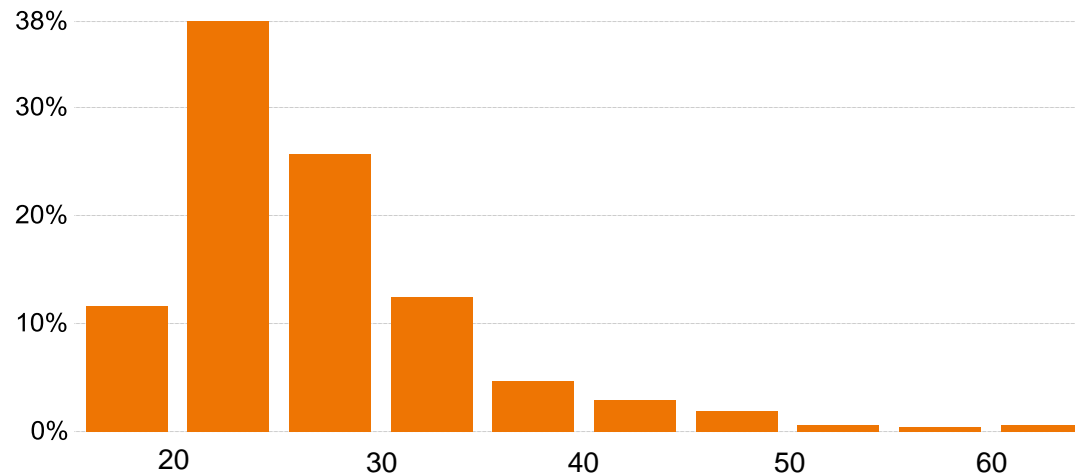


- Parmi les guides mono-actifs, 4 sur 10 envisagent de démarrer un jour une autre activité professionnelle et pour 39% d'entre eux il s'agirait d'une activité en lien avec leur formation initiale.

Focus sur les guides pluriactifs

A quel âge avez-vous démarré cette/ces activité(s) professionnelle(s) ?

Taux de réponse : **99%**



- La pluriactivité démarre davantage entre 20 et 30 ans.

Focus sur les guides pluriactifs

Autres activités :

	Nb	
Activités non sportives	311	76%
Activités sportives	222	54%
Total	410	

Autres activités (détail) :

Taux de réponse : 64%

	Nb	
Moniteur de ski alpin/nordique	187	46%
Secouriste	85	21%
Travaux en hauteur	74	18%
Moniteur d'escalade	18	4%
Autre(s) activité(s) non sportive(s)	204	50%
Autre(s) activité(s) sportive(s)	57	14%
Total	410	

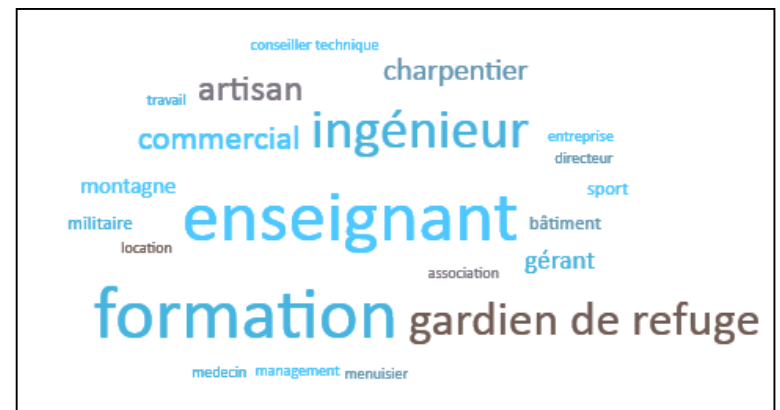
- Parmi les guides pluriactifs, $\frac{3}{4}$ exercent une autre activité non sportive et plus de la moitié une autre activité sportive.
- Si nous regardons davantage dans le détail : parmi la guides pluriactifs, 46% exercent une activité de moniteur de ski, 20% une activité de secouriste et 18% des travaux en hauteur.

Focus sur les guides pluriactifs

Autres activités sportives :

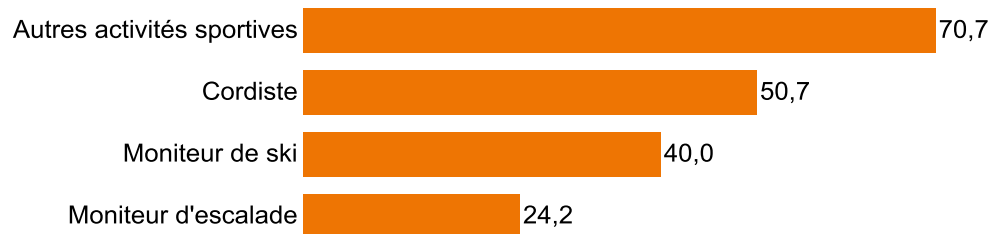


Autres activités non sportives :



Focus sur les guides pluriactifs

Moyenne du nombre de journées par activité :

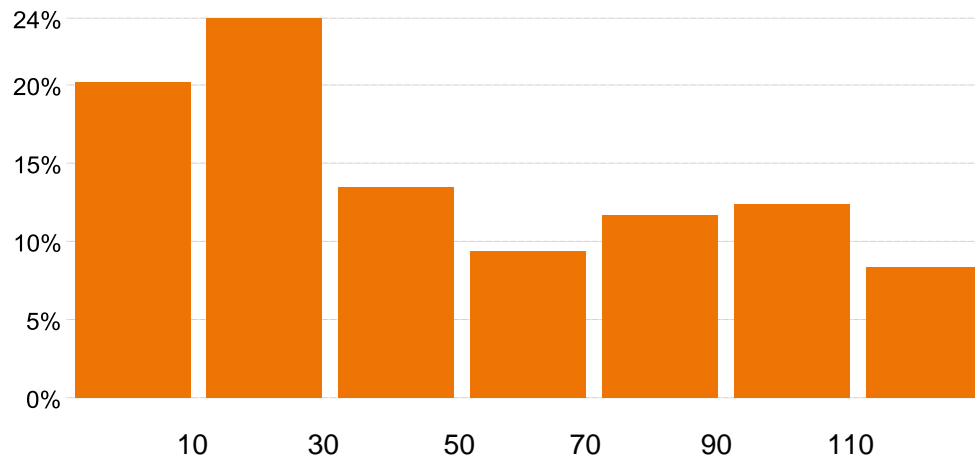


- L'activité de cordiste représente en moyenne 50 jours de travail en 2015.
- L'activité de moniteur de ski a été exercée 40 jours en moyenne en 2015 et celle de moniteur d'escalade, environ 24 jours.

Focus sur les guides pluriactifs - Activités sportives

Nombre de journées d'activités professionnelles sportives :

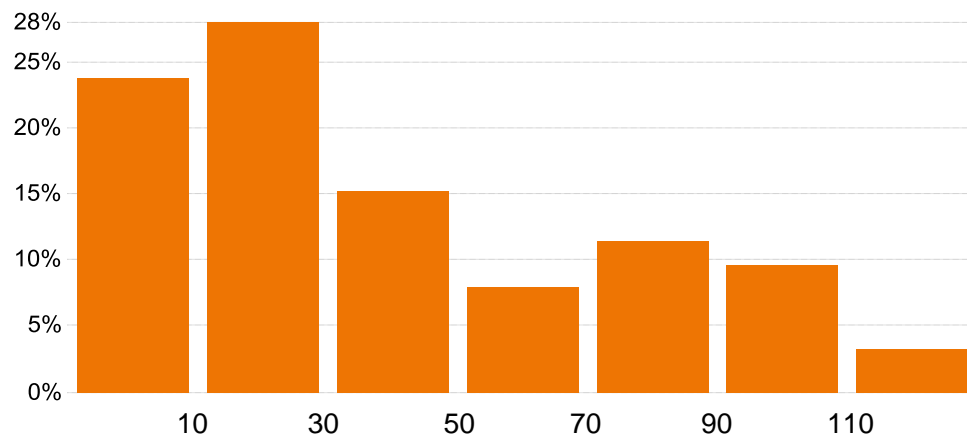
Taux de réponse : **36%**



- L'exercice d'autres activités sportives en plus de l'activité de guide représente en moyenne 54 jours de travail en 2015.
- ¼ des guides pluriactifs exercent entre 10 et 30 jours d'autres activités sportives en 2015 et 9% exercent plus de 110 jours.

Focus sur les guides pluriactifs - Moniteurs de ski

Nombre de journées en tant que moniteur de ski :



Moyenne: 40
jours

- 24% des guides pluriactifs ont exercé l'activité de moniteur moins de 10 jours en 2015 et 28% l'ont exercé entre 10 et 30 jours en 2015.







L'ACTIVITÉ DE GUIDE EN 2015



Votre activité de guide en 2015

En 2015, vous étiez :

Taux de réponse : **100%**

	Nb	
Guide "indépendant" (travaillant individuellement)	272	 43%
Guide "indépendant" et adhérent à une compagnie et/ou à un bureau	115	 18%
Guide adhérent à une compagnie et/ou à un bureau	213	 33%
Guide salarié (50% ou plus de votre revenu guide)	39	 6%
Total	640	

- 43% des guides sont indépendants.
- 18% sont indépendants et adhérents (à un bureau et/ou une compagnie).
- 33% sont adhérents soit à un bureau, soit à une compagnie, soit aux deux.
- 6% sont des guides salariés.

Votre activité de guide en 2015 - Croisements

Croisement avec l'ancienneté

	0	De 1 à 10	De 11 à 20	De 21 à 30	De 31 à 40	41 et plus
Guide adhérent à une compagnie et/ou à un bureau	19%	24%	32%	41%	45%	41%
Guide "indépendant" (travaillant individuellement)	57%	44%	42%	39%	40%	38%
Guide salarié (50% ou plus de votre revenu guide)	3%	8%	8%	7%	2%	5%
Guide "indépendant" et adhérent à une compagnie et/ou à un bureau	22%	25%	18%	13%	13%	16%
Total	100%	100%	100%	100%	100%	100%

- Les nouveaux guides et aspirants sont davantage « indépendants ».
- Les guides avec une ancienneté de 1 à 10 ans sont davantage « indépendants » et adhérents à une compagnie ou bureau.
- Les guides ayant entre 21 et 40 ans d'ancienneté sont davantage adhérents à une compagnie ou bureau.

Croisement avec l'activité

	mono-actif	pluriactif
Guide adhérent à une compagnie et/ou à un bureau	29%	36%
Guide "indépendant" (travaillant individuellement)	41%	43%
Guide salarié (50% ou plus de votre revenu guide)	7%	6%
Guide "indépendant" et adhérent à une compagnie et/ou à un bureau	23%	15%
Total	100%	100%

- Les guides mono-actifs sont davantage « indépendants » et adhérents à une compagnie ou bureau.

En **bleu**, les éléments significativement surreprésentés.

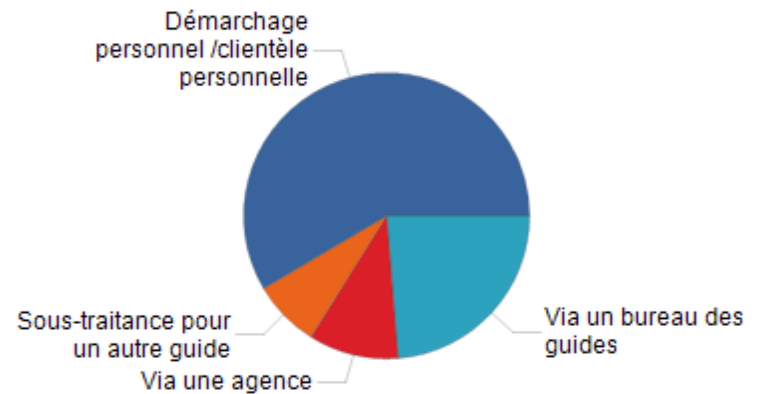
En **rose**, les éléments significativement sous-représentés.

Entrée en relation

En 2015, comment êtes-vous entré(e) en relation avec votre clientèle ?

Moyenne des parts citées par les guides.




Via un bureau des guides	23,6 %
Via une agence	10,1 %
Sous-traitance pour un autre guide	7,6 %
Démarchage personnel /clientèle personnelle	58,2 %






- En moyenne, 23,6% des entrées en relation avec la clientèle sont réalisées via un bureau des guides et plus de la moitié via un démarchage personnel.

Entrée en relation - Focus

- Sur 640 répondants, 375 déclarent au moins une relation- client via un bureau des guides (soit 59%). Parmi ces guides le poids de la relation-client via un bureau des guides est le suivant :

	Nb	
Moins de 20 %	105	 28%
De 20 % à 49 %	122	 33%
50 % et plus	147	 39%
Total	375	

- Sur 640 répondants, 177 déclarent au moins une relation-client via une agence (soit 28%). Parmi ces guides le poids de la relation-client via un bureau des guides est le suivant :

	Nb	
Moins de 20 %	53	 30%
De 20 % à 49 %	67	 38%
50 % et plus	58	 33%
Total	177	

Entrée en relation - Croisements

Croisement avec l'ancienneté

	Via un bureau des guides	Via une agence	Sous-traitance pour un autre guide	Démarchage personnel /clientèle personnelle
0	35,4	14,7	<u>13,9</u>	<u>35,9</u>
De 1 à 10	21,3	10,6	<u>11,3</u>	56,4
De 11 à 20	21,7	11,0	6,6	60,7
De 21 à 30	23,9	6,6	5,5	63,3
De 31 à 40	22,9	12,4	<u>3,6</u>	61,1
41 et plus	23,2	6,3	<u>3,6</u>	64,1

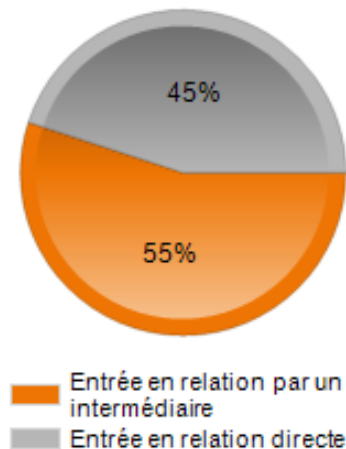
En **bleu**, les éléments significativement surreprésentés.

En **rose**, les éléments significativement sous-représentés.

- Les guides avec une ancienneté de plus de 30 ans entrent moins en relation via une sous-traitance pour un autre guide alors que ceux ayant une ancienneté de 10 ans ou moins utilisent davantage ce type d'entrée en relation.
- Les nouveaux guides ou aspirants entrent moins en relation via un démarchage personnel.

Entrée en relation - Typologie

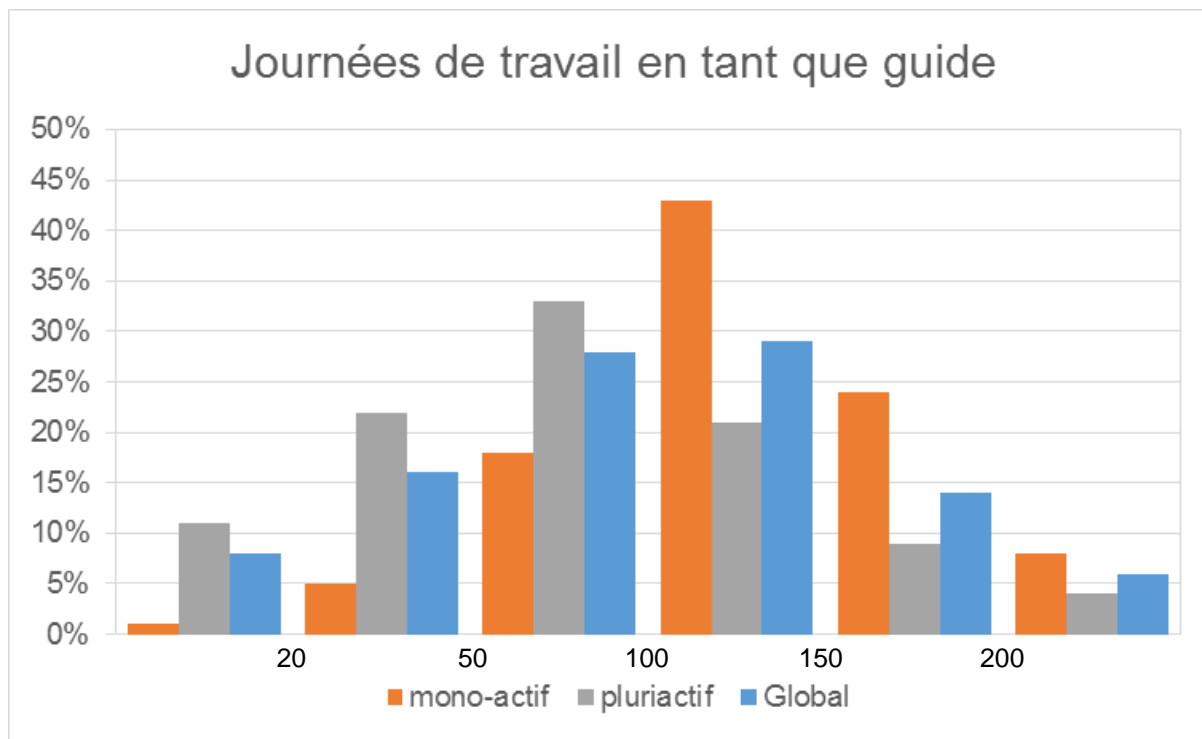
Type accès aux clients :



Une typologie a été réalisée pour connaître le comportement des guides par rapport à l'entrée en relation avec la clientèle. Deux types de guides se distinguent alors :

- Ceux qui rentrent plus en relation via un bureau des guides, via une agence et via une sous-traitance pour un autre guide : ce sont les entrées en relation via un intermédiaire. 55% des guides entrent dans cette catégorie.
- Ceux qui rentrent plus en relation via un démarchage personnel : ce sont les entrées en relation directes. 45 % des guides font partie de cette catégorie.

Nombre de jours de travail



Nombre de journées
moyenne de travail en
tant que guide en 2015 :

99

Au global

128

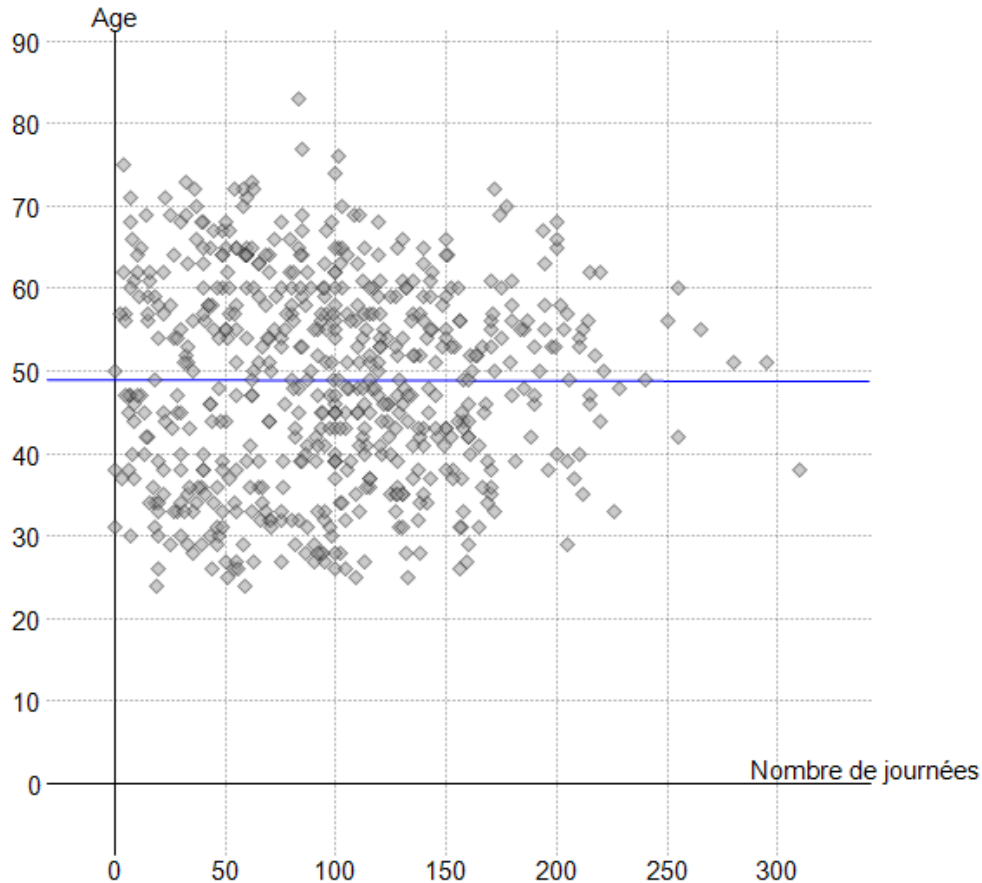
Mono-actif

83

Pluriactif

- En moyenne, les répondants ont travaillé 99 jours en 2015 en tant que guide.
- 57% des guides ont travaillé entre 50 et 150 jours en tant que guide en 2015.
- Les guides mono-actifs ayant travaillé moins de 50 jours sont plutôt des guides très jeunes avec peu d'ancienneté ou des guides plus âgés avec beaucoup d'ancienneté. Ce sont plutôt des « indépendants »

Nombre de jours de travail - Croisement avec l'âge



Le croisement n'est pas significatif.

Nombre de jours de travail par activité

Exercice des différents métiers de guide

	Nombre de guide pratiquant l'activité	%	Nombre de jours moyens d'exercice de l'activité pour les guides la pratiquant
Alpinisme estival	548	86%	29
Ski de montagne, voyage à ski	455	71%	23
Ski hors-piste	412	64%	28
Escalade en falaise	371	58%	11
Ecole d'escalade	320	50%	13
Cascade de glace, alpinisme hivernal	240	38%	7
Canyoning	202	32%	19
Ecole de glace	140	22%	5
Autre	130	20%	21
Trekking/randonnée pédestre	126	20%	13
Raquette	118	18%	6
Héliski	113	18%	7
Séminaire	96	15%	5
Expédition (en professionnel)	48	8%	29

- Certaines activités sont très pratiquées par les guides c'est le cas de l'alpinisme estival (86% des guides), le ski de montagne / voyage à ski (71%), le ski hors-piste (64%) et l'escalade en falaise (58%).
- D'autres activités sont pratiquées par moins de guides mais demandent beaucoup de jours d'exercice. C'est le cas du canyoning par exemple (32% des guides mais 19 jours d'activité en moyenne), du trekking (20% des guides mais 13 jours d'activité en moyenne) et des expéditions (8% des guides mais 29 jours d'activité en moyenne).
- Par rapport à 2011, l'activité de ski de montagne est pratiquée par moins de guides : 77% en 2011 contre 71% en 2015. Le ski hors-piste est pratiqué par autant de guides (64% en 2011 et en 2015).

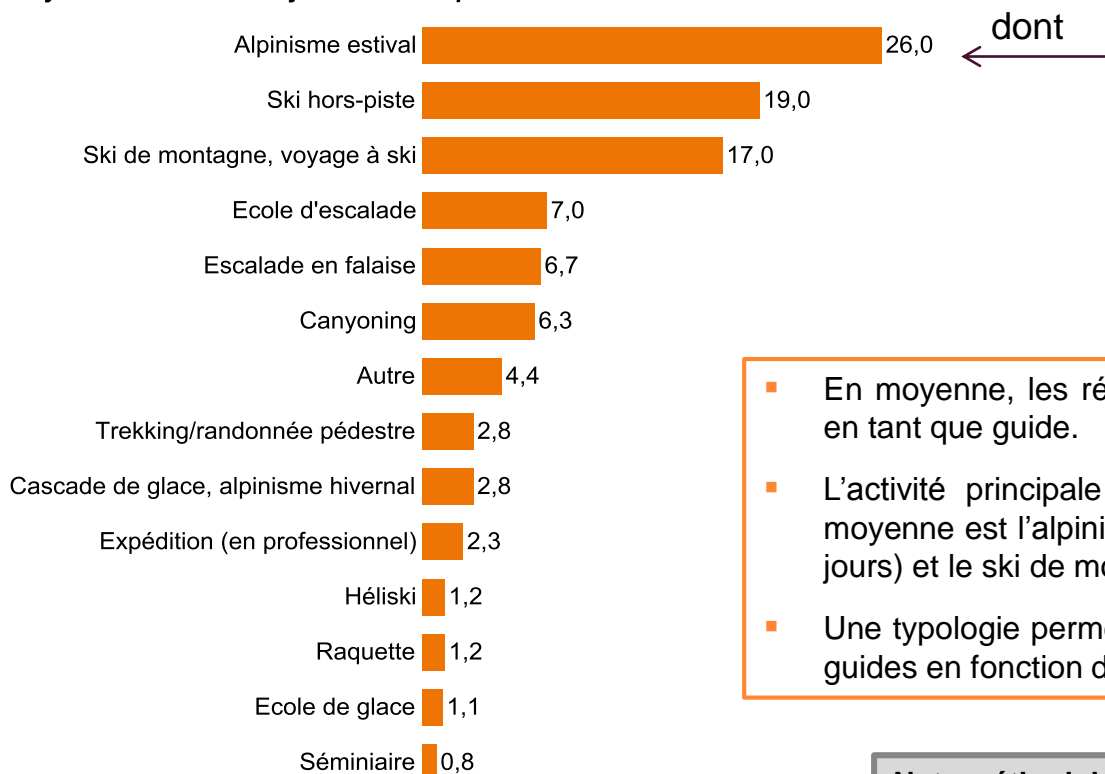


La randonnée glacière a été oubliée cette année, il est donc possible que cela soit reporté dans le « Autre ».

Nombre de jours de travail par activité

En 2015, combien de journées avez-vous exercé le métier de guide dans les disciplines suivantes :

Moyenne du nombre de jour d'activité par activité :



Nombre moyen de journées de travail en tant que guide en 2015 :
99 jours

- En moyenne, les répondants ont travaillé 99 jours en 2015 en tant que guide.
- L'activité principale qui représente 26 jours de travail en moyenne est l'alpinisme estival, suivi par le ski hors-piste (19 jours) et le ski de montagne / voyage à ski (17 jours).
- Une typologie permet plus loin dans le rapport de répartir les guides en fonction du type d'activités qu'ils exercent.

Note méthodologique :

Il s'agit ici du nombre moyen de jours de pratique sur l'ensemble des répondants (et non uniquement sur les pratiquants de l'activité)

Nombre de jours de travail par activité

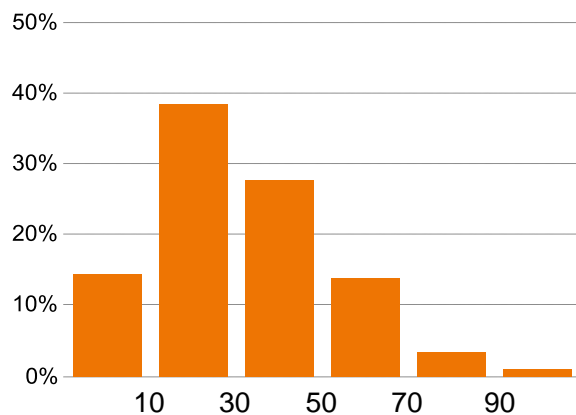
Nombre moyen de journées de travail en alpinisme estival (pour les guides pratiquant cette activité) :
29 jours

Nombre moyen de journées de travail en ski hors-piste (pour les guides pratiquant cette activité) :
28 jours

Nombre moyen de journées de travail en ski de montagne / voyage à ski (pour les guides pratiquant cette activité) :
23 jours

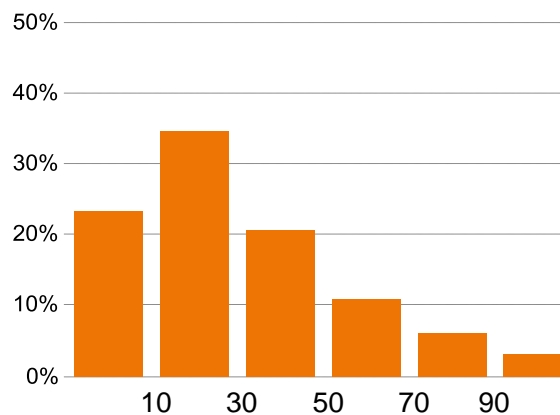
Alpinisme estival

Nombre de jours :



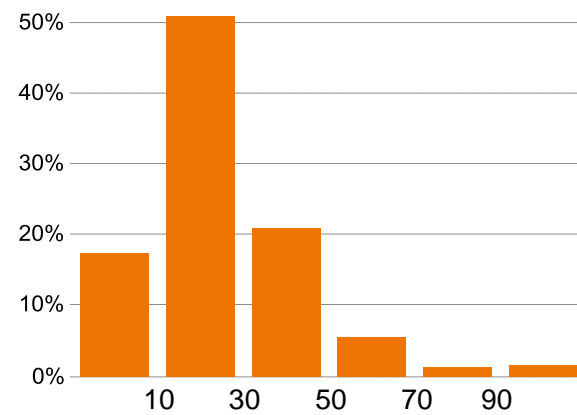
Ski hors-piste

Nombre de jours :



Ski de montagne, voyage à ski

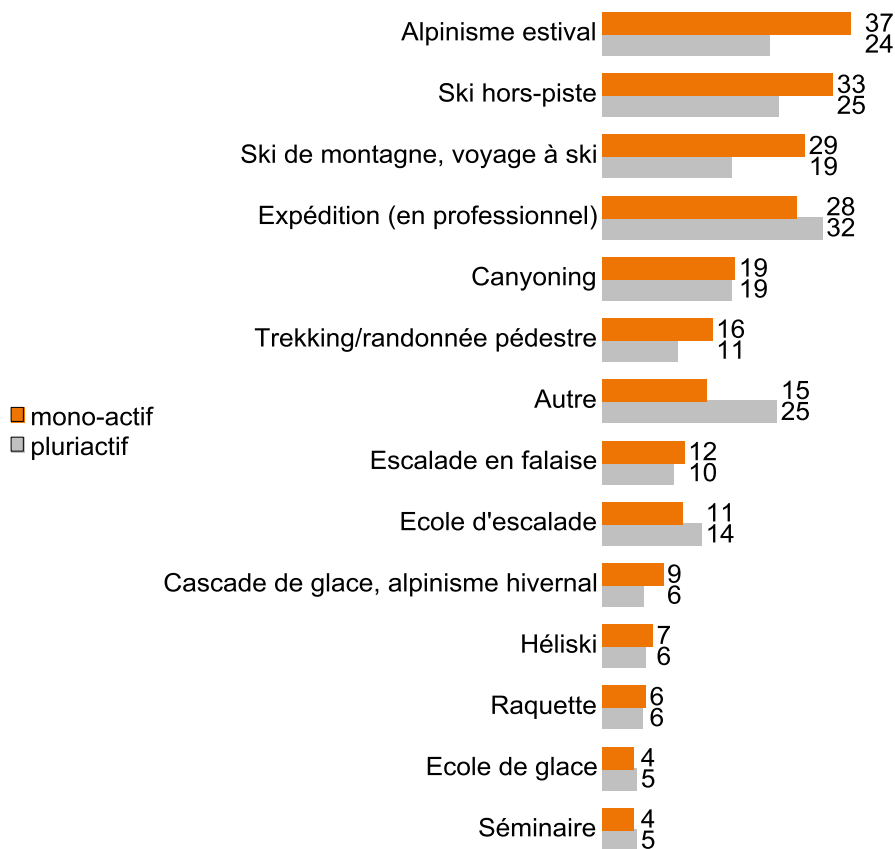
Nombre de jours :



Nombre de jours de travail par activité

Croisement avec le type d'activité

Nombre de jours moyen d'exercice de l'activité pour les guides la pratiquant



Croisement avec le type d'entrée en relation

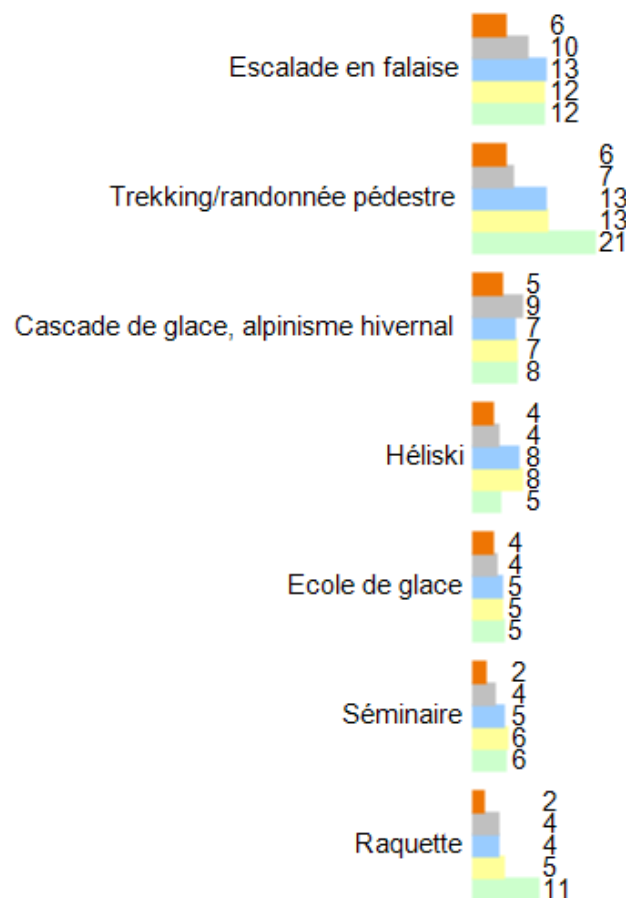
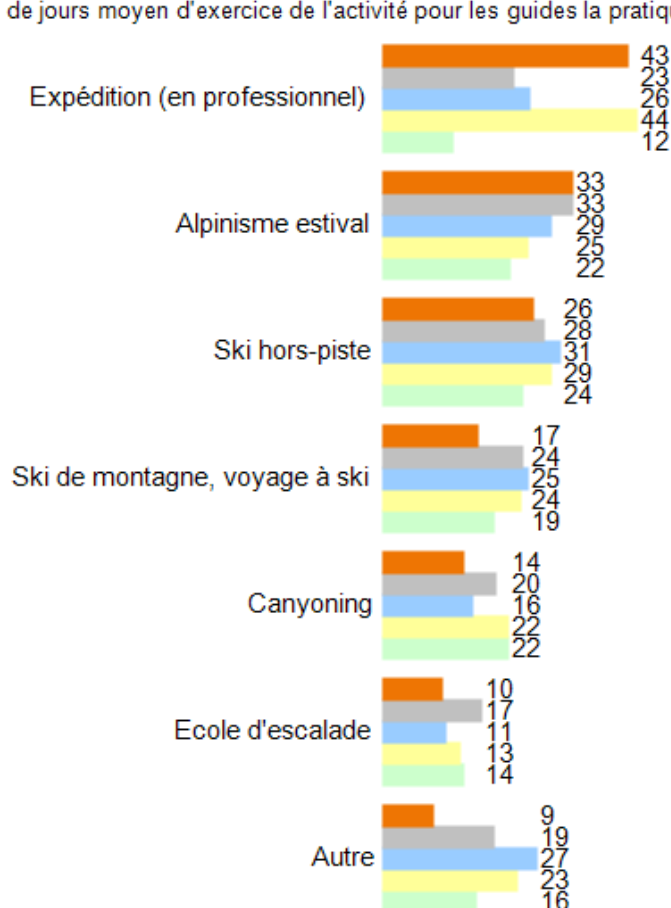
Nombre de jours moyen d'exercice de l'activité pour les guides la pratiquant



Nombre de jours de travail par activité

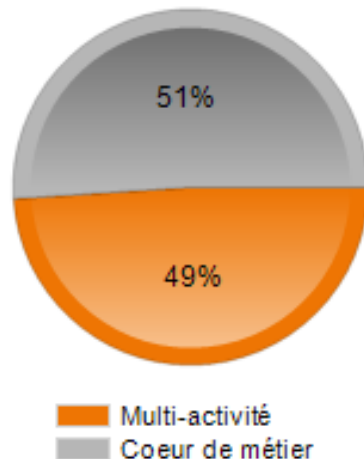
Croisement avec l'âge

Nombre de jours moyen d'exercice de l'activité pour les guides la pratiquant



Nombre de jours de travail par activité

Les activités pratiquées :



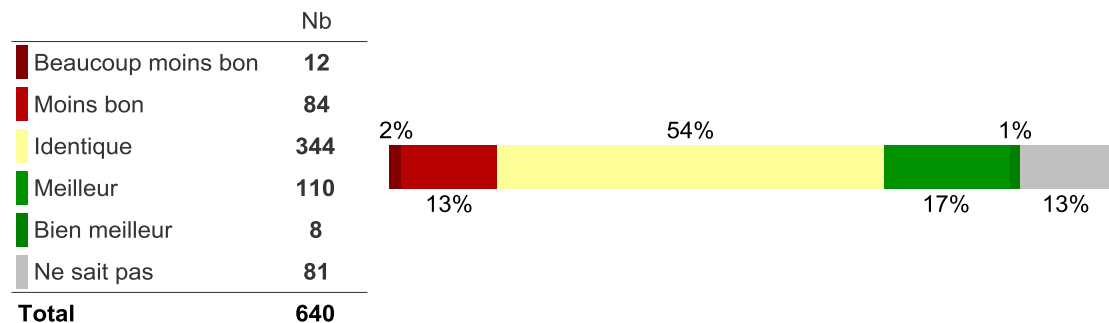
Une typologie a été réalisée pour connaître le comportement des guides par rapport aux activités réalisées. Deux catégories de guides se distinguent :

- Les guides réalisant plus des activités « cœur de métier », notamment l'alpinisme estival, le ski de montagne, le ski hors-piste, la cascade de glace.
- Les guides réalisant plus d'activités de type « multi-activité » avec notamment : le canyoning, l'école d'escalade, le trekking.

Evaluation du niveau d'activité

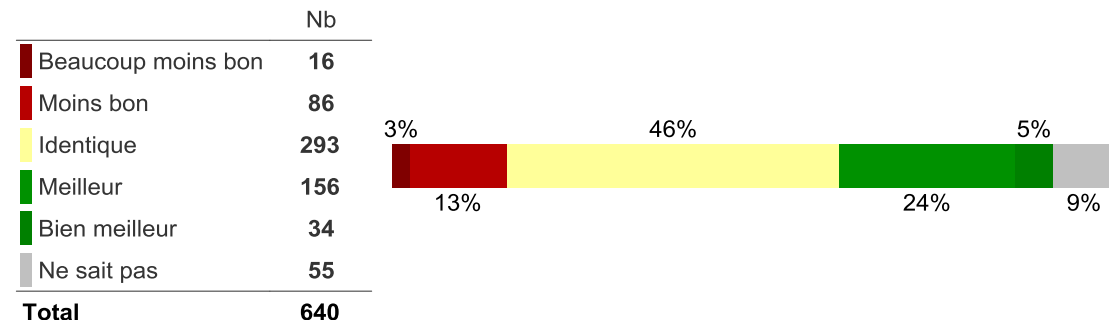
Comment jugez vous le niveau d'activité de 2015 par rapport à 2014 ?

Taux de réponse : 100%



L'année 2016 est bien avancée. Comment estimeriez vous le niveau d'activité de 2016 par rapport à 2015 ?

Taux de réponse : 100%



- 18% des guides pensent que leur niveau d'activité est meilleur en 2015 qu'en 2014.
- 29% pensent que leur niveau d'activité est meilleur en 2016 qu'en 2015.
- On constate que la part de ressenti négatif reste la même alors que la part de ressenti positif augmente.

Evaluation du niveau d'activité

2014/2015 - Croisement avec l'activité

	mono-actif	pluriactif
Beaucoup moins bon	0,8%	2%
Moins bon	12%	14%
Identique	50%	56%
Meilleur	<u>25%</u>	<u>13%</u>
Bien meilleur	2%	1%
Ne sait pas	11%	14%
Total	100%	100%

- Les guides mono-actifs pensent davantage que le niveau d'activité de 2015 est meilleur que 2014.

2014/2015 - Croisement avec l'ancienneté

	0	De 1 à 10	De 11 à 20	De 21 à 30	De 31 à 40	41 et plus
Beaucoup moins bon	0%	1%	2%	2%	2%	5%
Moins bon	<u>2%</u>	10%	13%	17%	16%	21%
Identique	<u>22%</u>	47%	58%	<u>62%</u>	<u>64%</u>	56%
Meilleur	16%	<u>29%</u>	18%	12%	12%	<u>3%</u>
Bien meilleur	2%	<u>3%</u>	0%	1%	1%	0%
Ne sait pas	<u>58%</u>	10%	9%	<u>6%</u>	<u>6%</u>	14%
Total	100%	100%	100%	100%	100%	100%

- Les guides ayant une ancienneté de 1 à 10 ans pensent davantage que le niveau d'activité de 2015 est meilleur ou bien meilleur que 2014.
- Les guides avec une ancienneté de 21 à 40 ans pensent davantage que le niveau d'activité de 2015 est identique à 2014.

Le croisement avec le statut du guide n'est pas significatif

En **bleu**, les éléments significativement surreprésentés.

En **rose**, les éléments significativement sous-représentés.

Evaluation du niveau d'activité

2015/2016 - Croisement avec l'activité

	mono-actif	pluriactif
Beaucoup moins bon	2%	3%
Moins bon	12%	14%
Identique	46%	46%
Meilleur	<u>30%</u>	<u>21%</u>
Bien meilleur	6%	5%
Ne sait pas	<u>5%</u>	<u>11%</u>
Total	100%	100%

- Les guides mono-actifs pensent davantage que le niveau d'activité de 2016 est meilleur que 2015.

2015/2016 - Croisement avec l'ancienneté

	0	De 1 à 10	De 11 à 20	De 21 à 30	De 31 à 40	41 et plus
Beaucoup moins bon	0%	3%	3%	2%	3%	4%
Moins bon	13%	<u>6%</u>	14%	17%	18%	18%
Identique	<u>13%</u>	43%	<u>56%</u>	46%	52%	48%
Meilleur	<u>37%</u>	<u>36%</u>	<u>17%</u>	21%	20%	<u>9%</u>
Bien meilleur	<u>13%</u>	6%	3%	7%	4%	0%
Ne sait pas	<u>25%</u>	6%	7%	7%	3%	<u>21%</u>
Total	100%	100%	100%	100%	100%	100%

- Les nouveaux guides ou aspirants pensent davantage que le niveau d'activité de 2016 est meilleur ou bien meilleur que 2015.
- Les guides avec une ancienneté de 1 à 10 ans pensent davantage que le niveau d'activité de 2016 est meilleur que 2015.
- Les guides avec une ancienneté de 11 à 20 ans pensent davantage que le niveau d'activité de 2016 est identique à 2015.

Le croisement avec le statut du guide n'est pas significatif

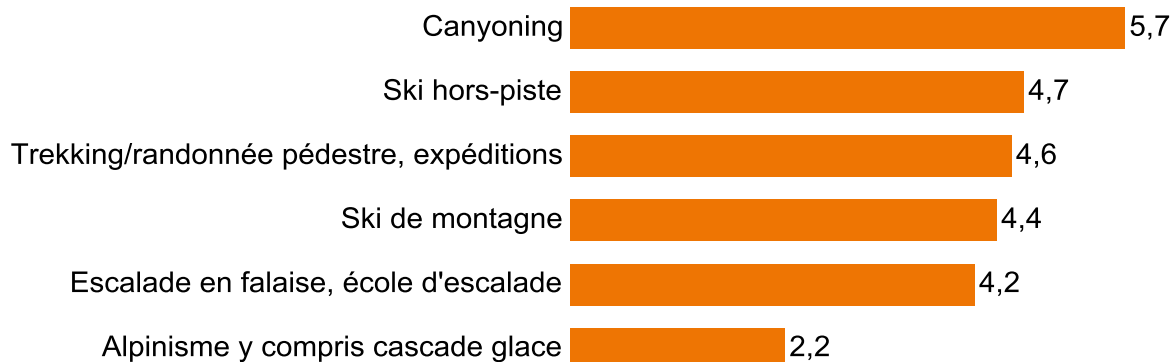
En **bleu**, les éléments significativement surreprésentés.

En **rose**, les éléments significativement sous-représentés.

Nombre de clients

En 2015, en moyenne, combien de client(s) emmenez-vous par sortie dans les disciplines suivantes :

Nombre moyen de clients emmenés par activité et par sortie :



- Pour les activités, les guides emmènent en moyenne entre 4 et 5 clients par sortie.
- Pour le canyoning ce chiffre est plus important : ils emmènent en moyenne 6 clients.
- Pour l'alpinisme le chiffre est beaucoup plus faible puisqu'ils emmènent en moyenne 2 clients par sortie.

Départements d'exercice

Dans quel(s) département(s) exercez-vous votre activité professionnelle?

Réponses au rang 1

	Nb	
Haute-Savoie	314	50%
Savoie	134	21%
Hautes-Alpes	75	12%
Isère	34	5%
Hautes-Pyrénées	20	3%
Alpes-Maritimes	12	2%
Autre	9	1%
Alpes de Haute-Provence	7	1%
Pyrénées-Atlantiques	7	1%
Corse	5	0,7%
Drôme	3	0,5%
Pyrénées-Orientales	3	0,5%
Ariège	3	0,4%
Haute-Garonne	2	0,3%
Auvergne	1	0,2%
Cantal	1	0,2%
Ardèche	1	0,2%
Puy-de-Dôme	0	0%
Bouches-du-Rhône	0	0%
Aveyron	0	0%
Total	633	

Réponse à tous les rangs

	Nb	
Haute-Savoie	512	81%
Hautes-Alpes	262	41%
Savoie	251	40%
Isère	156	25%
Autre	155	24%
Alpes de Haute-Provence	60	9%
Alpes-Maritimes	55	9%
Hautes-Pyrénées	47	7%
Bouches-du-Rhône	25	4%
Pyrénées-Atlantiques	23	4%
Haute-Garonne	22	4%
Drôme	14	2%
Pyrénées-Orientales	11	2%
Ariège	11	2%
Corse	9	1%
Ardèche	6	0,9%
Aveyron	4	0,6%
Cantal	4	0,6%
Auvergne	2	0,4%
Puy-de-Dôme	2	0,4%
Total	633	

Note méthodologique :

On voit ici les réponses citées en premier et les réponses citées à tous les rangs.

Départements d'exercice

- Pour 1 guide sur 2, la Haute-Savoie est leur premier département d'exercice. Au global, plus de 8 répondants sur 10 ont travaillé au moins une journée en Haute-Savoie.
- La Savoie est le premier département d'exercice pour 21% des guides et au global 40% exercent dans ce département.
- 12% des guides exercent dans en premier dans les Hautes-Alpes et ce département est un département d'exercice pour 41% des guides au global.

Ascension du Mont-Blanc

En 2015, combien de fois avez-vous gravi le Mont-Blanc en professionnel ?

Taux de réponse : **97%**

	Nb	
Aucune	283	46%
Une fois	99	16%
2 à 4 fois	127	20%
4 à 9 fois	90	15%
10 fois et plus	23	4%
Total	622	

Croisement avec le type d'entrée en relation

	Entrée en relation par un intermédiaire	Entrée en relation directe
Aucune	44%	46%
Une fois	13%	19%
2 à 4 fois	19%	23%
4 à 9 fois	19%	10%
10 fois et plus	5%	2%
Total	100%	100%

En **bleu**, les éléments significativement surreprésentés.

En **rose**, les éléments significativement sous-représentés.

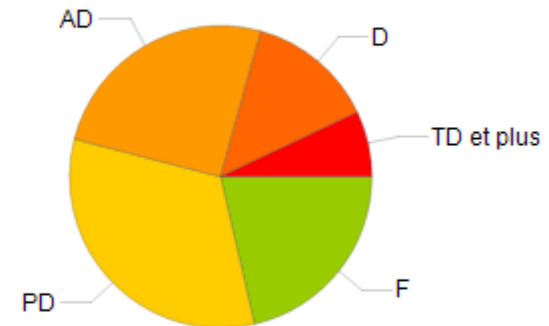
- 55% des guides ont gravi le Mont-Blanc au moins une fois en 2015.
- Les guides entrant en relation avec leur clientèle via un intermédiaire gravissent davantage le mont blanc entre 4 et 9 fois. A l'inverse, les guides entrant en relation directement avec leur clientèle le gravissent davantage une seule fois.

Difficulté des courses en alpinisme

En 2015, quels ont été les niveaux de difficulté des courses en alpinisme que vous avez effectuées ?

Moyenne des parts citées par les guides.

	Moyenne
F	21,2
PD	32,3
AD	25,1
D	13,6
TD et plus	7,0



- En moyenne, plus de la moitié des courses sont pratiquées dans des niveaux de difficulté faibles (F et PD)
- Les courses de niveaux très difficiles représentent en moyenne 7% des courses réalisées en alpinisme
- Une typologie a été réalisée afin de répartir les guides selon les niveaux de difficulté des courses qu'ils effectuent . (cf partie « Typologie de guides »)

Difficulté des courses en alpinisme - Croisements

Croisement avec l'âge

	Moins de 35	De 35 à 44	De 45 à 54	De 55 à 64	65 et plus
F	22,5	17,0	21,7	21,7	25,9
PD	41,3	30,3	28,6	30,7	36,0
AD	20,7	27,6	24,2	28,1	21,0
D	9,4	15,5	14,7	14,0	12,1
TD et plus	6,1	8,2	9,7	5,4	3,2

En **bleu**, les éléments significativement surreprésentés.

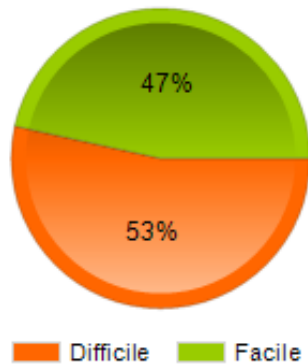
En **rose**, les éléments significativement sous-représentés.

Le croisement avec type d'activité (mono-actif / pluriactif) n'est pas significatif

- Les guides de moins de 35 ans font davantage des courses peu difficiles et moins des courses assez difficiles.
- Les guides de 65 ans et plus font moins de courses très difficiles ou plus.

Difficulté - Typologie

Le niveau de difficultés des courses :



Une typologie a été réalisée pour connaître le comportement des guides par rapport au niveau de difficulté des courses. Deux classes se distinguent :

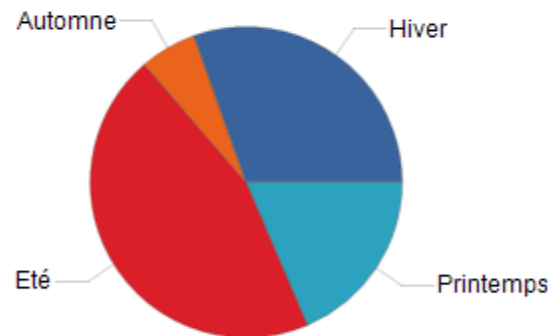
- Les guides réalisant plus de courses difficiles (AD, D et TD) : 53%
- Les guides réalisant plus de courses faciles (F et PD) : 47%.

Saisons

En 2015, quelle a été la répartition saisonnière de vos journées d'activité en tant que guide ?

Moyenne des parts citées par les guides.

Printemps	18,5
Eté	45,1
Automne	5,9
Hiver	30,4



- La saison la plus pratiquée pour les guides est l'été : cela représente en moyenne 45% de l'activité, puis l'hiver qui représente en moyenne 30% de l'activité.
- Les activités pratiquées au printemps sont plutôt reliées aux activités hivernales (ski),
- Une typologie a également été effectuée sur la répartition de l'activité en fonction des saisons (cf partie « Typologie de guides »)

Saisons - Croisements

Activités des guides exerçant au moins en partie au printemps



- Les guides qui exercent au moins en partie au printemps, exercent davantage ces activités :
 - Alpinisme estival
 - Ski de montagne, voyage à ski

Saisons - Croisements

Croisement avec le département d'exercice

	Printemps	Été	Automne	Hiver
Savoie	18,8	42,6	4,7	33,9
Haute-Savoie	18,3	45,4	5,5	31,0
Isère	19,2	44,8	5,6	30,6
Alpes de Haute-Provence	18,6	42,2	8,9	30,4
Hautes-Alpes	20,2	43,7	6,0	30,1
Alpes-Maritimes	21,4	41,0	9,1	28,8
Bouches-du-Rhône	19,3	44,8	7,6	28,2
Pyrénées-Atlantiques	25,6	29,6	11,5	28,4
Hautes-Pyrénées	23,1	37,8	9,5	29,6
Pyrénées-Orientales	22,8	27,5	14,6	35,1
Ariège	24,8	20,7	15,6	38,9
Haute-Garonne	27,2	36,7	12,5	23,6
Auvergne	20,8	35,3	13,0	30,8
Cantal	14,4	51,4	10,7	23,4
Puy-de-Dôme	16,9	33,1	11,9	38,1
Ardèche	25,5	40,7	11,8	21,9
Aveyron	28,5	28,5	11,5	31,5
Autre	21,5	41,3	6,6	30,7
Corse	16,1	48,8	10,6	24,5
Drôme	21,3	46,0	5,6	27,1

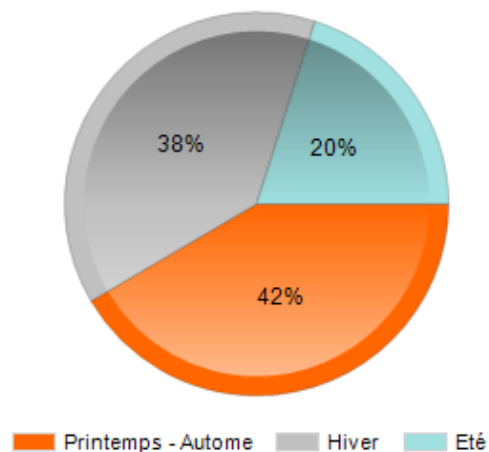
En **bleu**, les éléments significativement surreprésentés.

En **rose**, les éléments significativement sous-représentés.

- En été les guides exercent davantage en Haute-Savoie mais moins dans les Pyrénées-Atlantiques, les Pyrénées-Orientales, l'Ariège, l'Auvergne et l'Aveyron.
- A l'automne, les guides exercent moins en Savoie et en Haute-Savoie mais plus dans les Alpes-Maritimes, les Pyrénées-Orientales, l'Ariège, la Haute-Garonne et l'Aveyron.

Saisons - Typologie

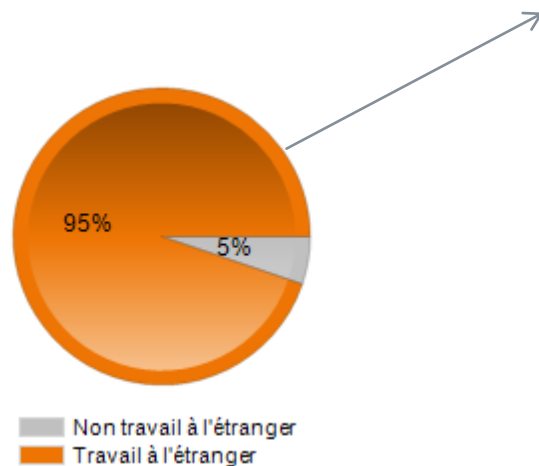
La période d'activité :



Une typologie a été réalisée pour connaître le comportement des guides par rapport aux saisons d'exercice. Trois catégories de guides se distinguent :

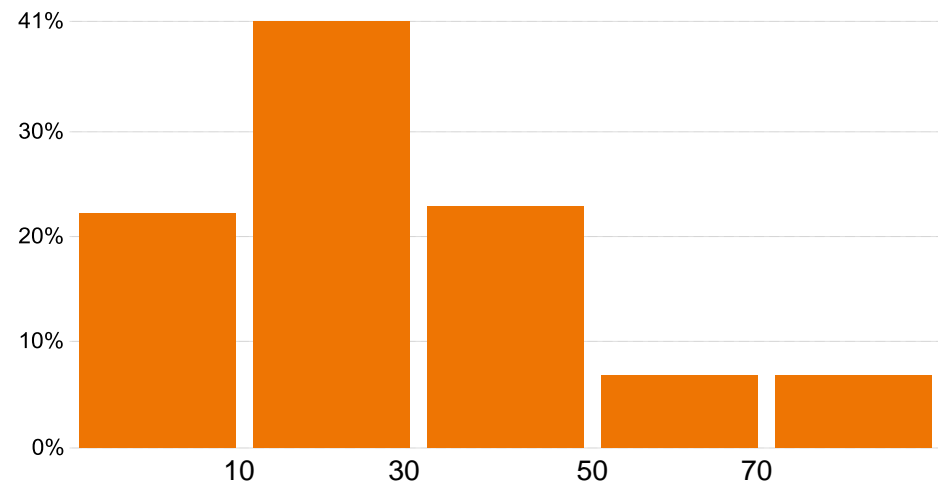
- Les guides pratiquant davantage en Hiver : ils sont 38%.
- Les guides pratiquant davantage au Printemps et à l'Automne : cela représente 42% des guides.
- Les guides travaillant davantage en été : ils sont 20%.

Travail à l'étranger



Nombre de journée de travail à l'étranger :

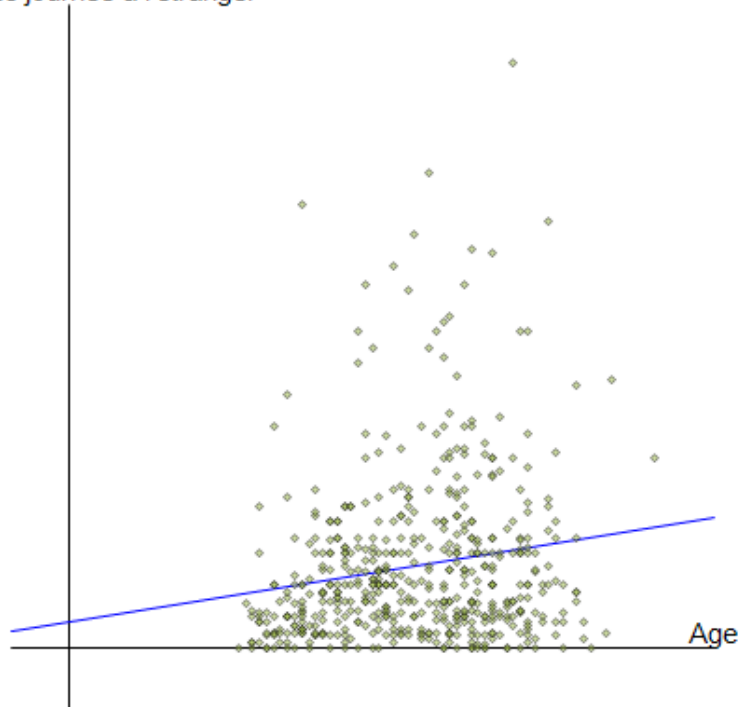
Moyenne = 27,7



- 95% des guides travaillent à l'étranger au moins un jour par an.
- Parmi les guides travaillant à l'étranger, 41% y ont travaillé entre 10 et 30 jours en 2015.
- En moyenne le travail à l'étranger représente 28 jours de travail en 2015 par guide.

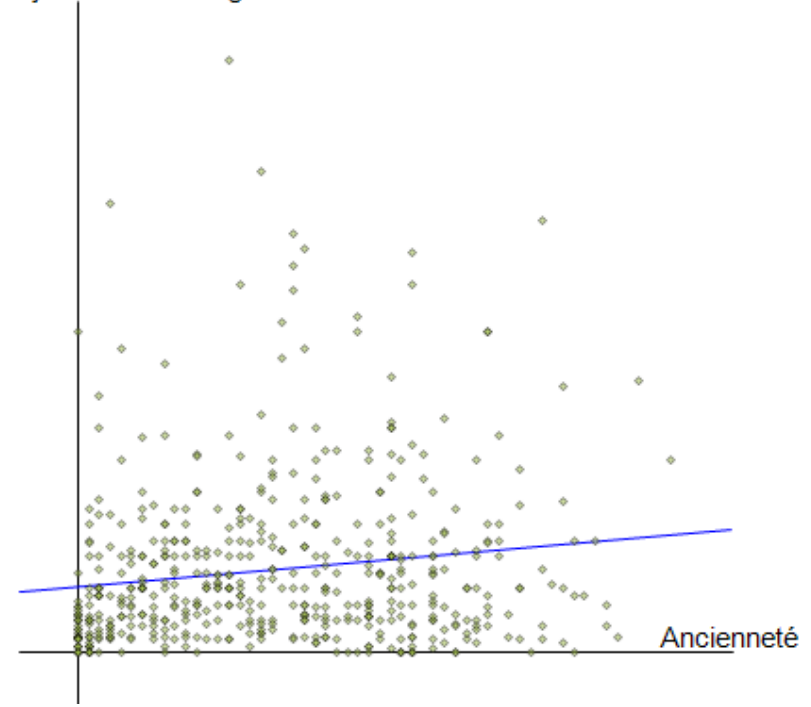
Travail à l'étranger - Croisements

Nombre des journées à l'étranger



La relation entre le nombre de journées à l'étranger et l'âge n'est pas significative.

Nombre des journées à l'étranger



La relation entre le nombre de journées à l'étranger et l'ancienneté n'est pas significative.

Travail à l'étranger - Croisements

Croisement selon l'activité

	mono-actif	pluriactif
Moins de 10 jours	16%	33%
De 10 jours à 29 jours	34%	41%
De 30 jours à 49 jours	28%	18%
De 50 jours à 69 jours	11%	4%
70 jours et plus	11%	4%

- Les guides mono-actifs travaillent davantage à l'étranger (pour la moitié d'entre eux: plus de 30 jours) que les guides pluri-actifs (pour 1/3 d'entre eux: moins de 10 jours)

Croisement selon le type d'entrée en relation

	Entrée en relation par un intermédiaire	Entrée en relation directe
Moins de 10 jours	31%	20%
De 10 jours à 29 jours	39%	39%
De 30 jours à 49 jours	21%	23%
De 50 jours à 69 jours	5%	9%
70 jours et plus	4%	10%

- Les guides entrant en relation avec leur clientèle via un intermédiaire travaillent relativement moins à l'étranger, Pour 31% ils y exercent moins de 10 jours,
- Les guides entrant en relation en direct y travaillent davantage. Pour 1 sur 10 cela représentant même 70 jours ou plus.

Travail à l'étranger - Pays

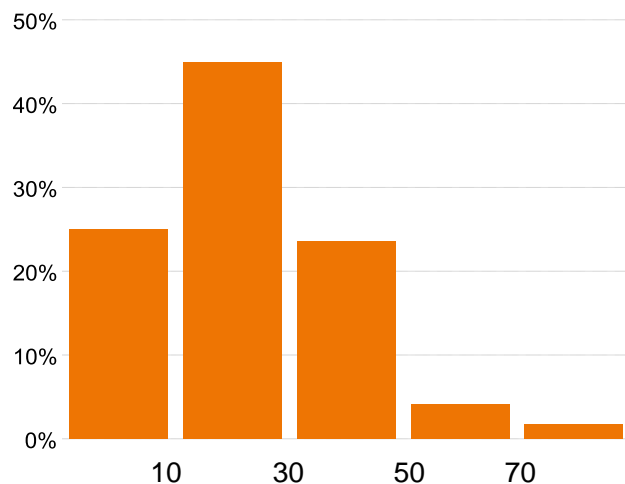
Type de pays pour le travail à l'étranger :

	Nb	
Europe	469	97%
Reste du monde	107	22%
Total	484	

- 97% des guides travaillent au moins un jour en Europe (Italie, Suisse, Espagne, Autriche, Autres pays européens). En moyenne, ils travaillent 21,5 jours dans ces pays en 2015.
- 22% des guides se sont rendus hors Europe pour travailler. Pour ces guides, le travail dans ces pays représentent en moyenne 31,3 jours de travail en 2015.

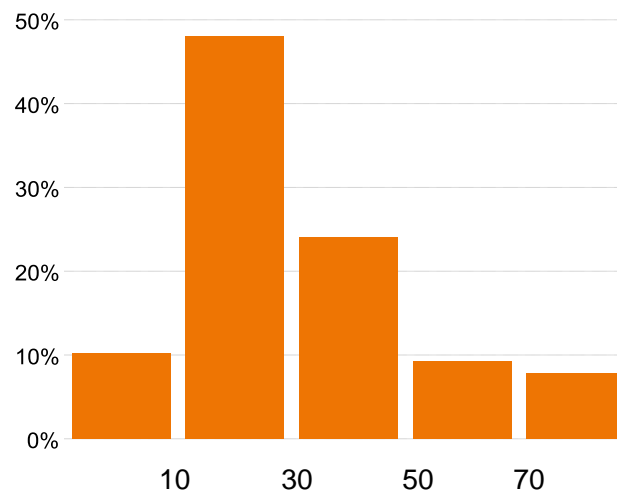
Nombre de journée de travail à l'étranger dans un pays européen :

Moyenne = 21,5



Nombre de journée de travail à l'étranger dans le reste du monde :

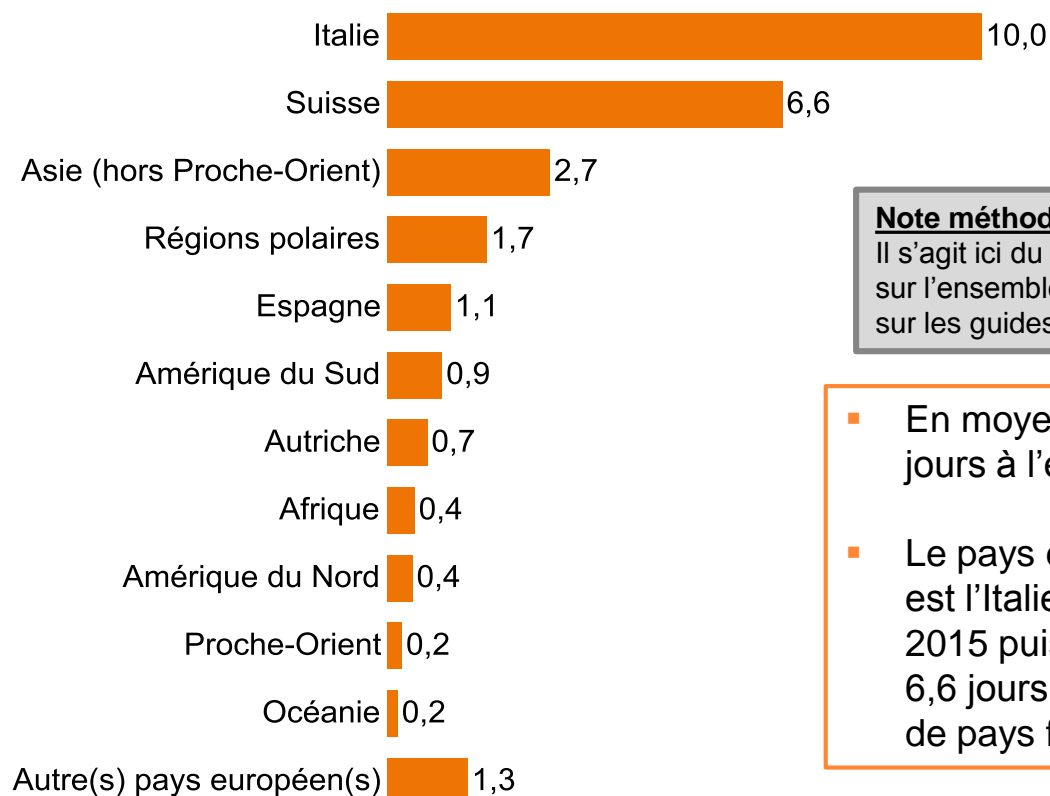
Moyenne = 31,3



Travail à l'étranger - Pays

En 2015, combien de journées avez-vous exercé à l'étranger ?

Nombre de jours moyen passés par pays :



Note méthodologique :

Il s'agit ici du nombre moyen de jours de pratique sur l'ensemble des répondants (et non uniquement sur les guides exerçant dans le pays)

- En moyenne les guides exercent 26 jours à l'étranger.
- Le pays dans lequel ils exercent le plus est l'Italie avec en moyenne 10 jours en 2015 puis la Suisse avec en moyenne 6,6 jours en 2015. Il s'agit donc surtout de pays frontaliers de la France.

Travail à l'étranger - Pays

Détail des journées de travail à l'étranger :

	Nombre de guides exerçant dans ce pays	%	Moyenne du nombre de journées d'exercice (pour les guides exerçant dans le pays)
Italie	427	67%	12
Suisse	354	55%	10
Autriche	47	7%	7
Espagne	42	7%	13
Autre(s) pays européen(s)	66	10%	11
Afrique	14	2%	16
Amérique du Nord	13	2%	15
Amérique du Sud	27	4%	17
Asie (hors Proche-Orient)	46	7%	29
Proche-Orient	12	2%	11
Océanie	3	0%	26
Régions Polaires	41	6%	21

- 427 guides ont exercé en Italie en 2015 : pour eux, cela a représenté en moyenne 12 jours de travail.
- 354 ont travaillé en Suisse avec une durée moyenne de 10 jours.
- 46 guides ont travaillé en Asie (hors Proche-Orient) avec une durée moyenne de 29 jours.

Travail à l'étranger - Pays - Croisements

Croisement avec le département de résidence

	Alpes-de-Haute-Provence	Hautes-Alpes	Alpes-Maritimes	Corse	Drôme	Haute-Garonne	Isère	Pyrénées-Atlantique	Hautes-Pyrénées	Savoie	Haute-Savoie
Italie	<u>5,0</u>	9,1	7,3	<u>17,9</u>	5,1	<u>1,0</u>	8,1	8,1	<u>4,3</u>	9,4	<u>12,2</u>
Suisse	0,0	<u>4,0</u>	12,5	4,9	4,7	<u>1,0</u>	4,8	7,0	<u>3,4</u>	6,0	<u>8,6</u>
Autriche	0,0	0,6	0,0	1,5	0,0	0,0	0,6	0,0	0,5	0,7	0,8
Espagne	0,0	<u>0,2</u>	2,0	0,0	0,0	<u>9,9</u>	0,5	<u>14,7</u>	<u>18,8</u>	0,0	<u>0,04</u>
Autre(s) pays européen(s)	0,0	1,4	2,6	0,0	0,0	2,6	1,8	8,3	1,8	1,2	1,1
Afrique	0,0	0,1	4,0	0,0	0,0	0,0	0,3	2,9	0,0	0,1	0,5
Amérique du Nord	0,0	0,4	0,9	3,7	0,0	0,0	1,0	0,0	0,0	0,7	0,2
Amérique du Sud	0,0	0,5	1,7	4,2	0,0	0,0	1,0	0,0	2,1	0,6	0,9
Asie (hors Proche-Orient)	4,0	2,0	3,0	0,0	0,0	0,0	0,6	0,0	0,0	1,3	3,6
Proche-Orient	0,0	0,4	0,0	1,5	0,0	0,0	0,8	1,4	0,0	0,2	0,1
Océanie	0,0	0,6	0,0	0,0	0,0	0,0	0,0	0,0	0,0	0,0	0,1
Régions polaires	0,0	1,2	1,0	3,7	0,0	0,0	0,8	0,0	1,5	1,0	2,6

En **bleu**, les éléments significativement surreprésentés.

En **rose**, les éléments significativement sous-représentés.

- Pour 5 départements, leur caractère transfrontalier impacte la mobilité des guides:
 - Les guides résidant dans les Pyrénées (Pyrénées-Atlantiques, Hautes-Pyrénées et Haute Garonne) exercent davantage en Espagne que les autres,
 - Les guides résidant en Corse exercent davantage en Italie.
 - Les guides résidant en Haute-Savoie exercent davantage en Suisse et en Italie.
- En revanche, on n'observe pas ce phénomène pour les départements frontaliers des Alpes de Haute-Provence, Hautes-Alpes, Alpes Maritimes et Savoie.

Mobilité

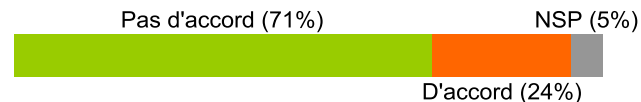
La mobilité professionnelle fait depuis toujours partie du métier de guide. Etes vous d'accord avec les affirmations suivantes ?

	Pas du tout d'accord	Plutôt pas d'accord	Plutôt d'accord	Tout à fait d'accord	NSP
La mobilité professionnelle est une opportunité qui vous permet d'élargir votre marché et votre champ d'action professionnelle	3	23	204	365	20
La mobilité professionnelle est un risque car d'autres guides peuvent venir exercer leur métier sur le territoire dans lequel vous exercez couramment	228	211	99	47	30

La mobilité professionnelle est une opportunité



La mobilité professionnelle est un risque



- Plus de 9 guides sur 10 pensent que la mobilité professionnelle est une opportunité qui permet d'élargir leur champ professionnel.
- ¼ pensent que la mobilité peut tout de même être un risque car d'autres guides peuvent venir exercer leur métier sur le territoire.

Mobilité - Croisements

La mobilité professionnelle est une opportunité - Croisements avec l'âge

	Moins de 35	De 35 à 44	De 45 à 54	De 55 à 64	65 et plus
Pas du tout d'accord	0%	0,6%	0,6%	1%	0%
Plutôt pas d'accord	5%	8%	3%	2%	1%
Plutôt d'accord	39%	40%	32%	29%	25%
Tout à fait d'accord	54%	50%	63%	63%	70%
NSP	3%	3%	3%	5%	3%
Total	100%	100%	100%	100%	100%

- Les guides de 65 ans et plus pensent davantage que la mobilité est une opportunité.

La mobilité professionnelle est une opportunité - Croisements avec le travail à l'étranger

	Non travail à l'étranger	Travail à l'étranger
Pas du tout d'accord	6%	0,2%
Plutôt pas d'accord	0%	4%
Plutôt d'accord	43%	31%
Tout à fait d'accord	42%	62%
NSP	9%	3%
Total	100%	100%

- Les guides ne travaillant pas à l'étranger pensent moins que la mobilité est une opportunité alors que ceux qui travail à l'étranger le pensent davantage.

La mobilité professionnelle est une opportunité - Croisements avec le département de résidence

	Alpes-de-Haute-Provence	Hautes-Alpes	Alpes-Maritimes	Corse	Drôme	Haute-Garonne	Isère	Pyrénées-Atlantique	Hautes-Pyrénées	Savoie	Haute-Savoie
Pas du tout d'accord	0%	0%	0%	0%	19%	0%	1%	0%	6%	0%	0%
Plutôt pas d'accord	0%	2%	0%	25%	0%	0%	7%	10%	0%	1%	5%
Plutôt d'accord	14%	40%	35%	0%	41%	34%	30%	38%	17%	37%	32%
Tout à fait d'accord	86%	56%	65%	75%	40%	66%	59%	52%	65%	57%	60%
NSP	0%	3%	0%	0%	0%	0%	3%	0%	12%	5%	3%
Total	100%	100%	100%	100%	100%	100%	100%	100%	100%	100%	100%

- Les guides résidant dans les Hautes-Pyrénées, la Drôme et en Corse et pensent moins que la mobilité est une opportunité.

Mobilité - Croisements

La mobilité professionnelle est un risque - Croisements avec l'âge

	Moins de 35	De 35 à 44	De 45 à 54	De 55 à 64	65 et plus
Pas du tout d'accord	38%	34%	41%	37%	34%
Plutôt pas d'accord	41%	42%	30%	31%	28%
Plutôt d'accord	15%	17%	16%	15%	18%
Tout à fait d'accord	3%	5%	9%	9%	12%
NSP	3%	3%	4%	7%	9%
Total	100%	100%	100%	100%	100%

- Les guides de 65 ans et plus pensent davantage que la mobilité est une opportunité.

La mobilité professionnelle est un risque - Croisements avec le travail à l'étranger

	Non travail à l'étranger	Travail à l'étranger
Pas du tout d'accord	6%	0,2%
Plutôt pas d'accord	0%	4%
Plutôt d'accord	43%	31%
Tout à fait d'accord	42%	62%
NSP	9%	3%
Total	100%	100%

- Les guides travaillant à l'étranger pensent moins que la mobilité est un risque alors que ceux ne travaillant pas à l'étranger le pensent davantage.

La mobilité professionnelle est un risque - Croisements avec le département de résidence

	Alpes-de-Haute-Provence	Hautes-Alpes	Alpes-Maritimes	Corse	Drôme	Haute-Garonne	Isère	Pyrénées-Atlantiques	Hautes-Pyrénées	Savoie	Haute-Savoie
Pas du tout d'accord	43%	46%	37%	74%	40%	49%	39%	57%	29%	43%	32%
Plutôt pas d'accord	28%	38%	47%	26%	20%	51%	36%	23%	20%	34%	33%
Plutôt d'accord	14%	10%	6%	0%	20%	0%	18%	0%	17%	16%	21%
Tout à fait d'accord	15%	2%	0%	0%	19%	0%	1%	0%	22%	4%	9%
NSP	0%	4%	9%	0%	0%	0%	6%	20%	12%	3%	5%
Total	100%	100%	100%	100%	100%	100%	100%	100%	100%	100%	100%

- Les guides résidant dans les Hautes-Pyrénées et en Haute-Savoie le pensent davantage que la mobilité est un risque.

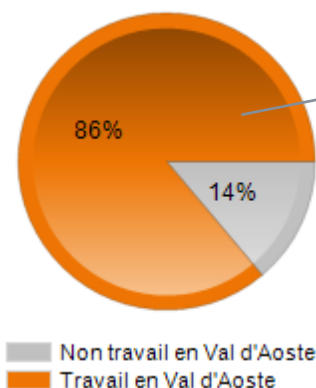


LA FRONTIÈRE FRANCO-VALDOTAINE

Vous et la frontière franco-valdotaine

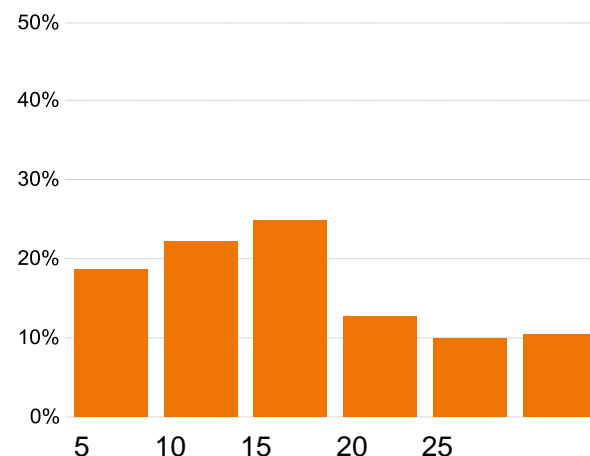
Note méthodologique :

Seuls les guides résidant en Savoie et Haute-Savoie ont été interrogés sur les questions relatives à la frontière franco-valdotaine, soit 354 guides.



Nombre de journée de travail dans le Val d'Aoste :

Moyenne = 12,8



Type de journée de travail dans le Val d'Aoste :

Journées vendues sur la base d'un contrat établi dans mon pays d'origine (France) 12,6

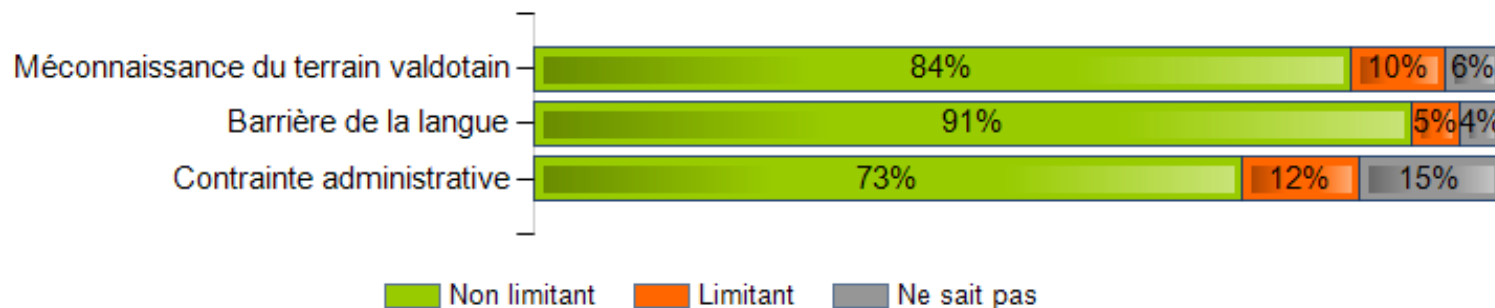
Journées vendues sur la base d'un contrat établi dans le pays d'accueil (Italie) 0,2

- 86% des guides travaillent en Val d'Aoste. Parmi eux, environ 35% y travaillent plus de 15 jours.
- Presque toutes les journées sont des journées vendues sur la base d'un contrat établi dans le pays d'origine (12,6 journées sur 12,8 en moyenne).

Vous et la frontière franco-valdotaine

Ressentez-vous les éléments suivants comme limitant votre mobilité en Val d'Aoste ?

	Pas du tout limitant	Plutôt pas limitant	Plutôt limitant	Tout à fait limitant	Ne sait pas
Méconnaissance du terrain valdotaïn	159	119	27	5	19
Barrière de la langue	216	85	14	3	14
Contrainte administrative	166	78	32	8	49



- 12% des guides pensent que la contrainte administrative peut être limitante pour la mobilité en Val d'Aoste.
- 10% pensent que c'est la méconnaissance du terrain valdotaïn qui peut être limitant
- Et 5% estiment que la barrière de la langue peut être un problème

Vous et la frontière franco-valdotaine

Comment percevez-vous la jurisprudence italienne en matière de responsabilité professionnelle ?

Taux de réponse : **94%**

	Nb	
Identique à la jurisprudence française	28	8%
Plus favorable que la jurisprudence française	7	2%
Moins favorable que la jurisprudence française	146	43%
Ne sait pas	162	47%
Total	342	

- Près de la moitié des guides ne savent pas s'exprimer sur la question de la jurisprudence italienne.
- Parmi les guides exprimant un avis, plus de 4 sur 5 pensent qu'elle est moins favorable que la jurisprudence française.



LA SATISFACTION



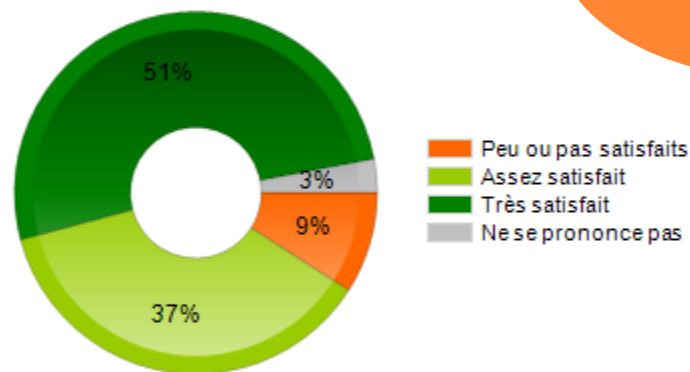
Votre perception du métier de guide

Etes vous personnellement satisfait de l'exercice de votre métier de guide ?

Taux de réponse : 95%

	Nb
Pas du tout satisfait	1
Peu satisfait	6
Moyennement satisfait	48
Assez satisfait	224
Très satisfait	312
Ne se prononce pas	18
Total	608

Valorisation des échelons : 0 (Pas du tout satisfait) ; 2.5 (Peu satisfait) ; 5 (Moyennement satisfait) ; 7.5 (Assez satisfait) ; 10 (Très satisfait) ; - (Ne se prononce pas)



Note moyenne
de satisfaction :
8,6/10

- Les guides sont globalement très satisfaits de leur métier de guide. En effet, seulement 9% en sont plus ou moins insatisfaits et plus de la moitié en sont très satisfaits.

Satisfaction - Croisements

Croisement avec l'âge

	Moins de 35	De 35 à 44	De 45 à 54	De 55 à 64	65 et plus
Pas du tout satisfait	0%	0%	0,7%	0%	0%
Peu satisfait	0%	2%	0%	1%	2%
Moyennement satisfait	7%	11%	5%	10%	6%
Assez satisfait	37%	43%	49%	31%	20%
Très satisfait	56%	44%	45%	58%	71%
Total	100%	100%	100%	100%	100%

- Les guides de 35 à 44 ans sont moins « très satisfaits ».
- Les guides de 65 ans et plus sont davantage « très satisfaits ».

Croisement avec l'ancienneté

	0	De 1 à 10	De 11 à 20	De 21 à 30	De 31 à 40	41 et plus
Pas du tout satisfait	0%	0%	0%	0,7%	0%	0%
Peu satisfait	0%	1%	1%	0%	1%	4%
Moyennement satisfait	5%	9%	11%	6%	6%	13%
Assez satisfait	44%	40%	47%	36%	28%	12%
Très satisfait	51%	50%	41%	57%	65%	71%
Total	100%	100%	100%	100%	100%	100%

- Les guides avec une ancienneté de 11 à 20 ans sont moins « très satisfaits ».
- Les guides avec une ancienneté de 31 ans et plus sont davantage « très satisfaits ».

Le croisement avec le travail à l'étranger n'est pas significatif

Satisfaction - Croisements

- En croisant la satisfaction avec les différentes typologies de l'enquête, nous remarquons que deux types de guides se distinguent

Les guides très satisfaits :

- Mono-actifs
- Entrée en relation directe
 - Niveau de difficulté « Difficile »
- Activités de type « Cœur de métier »
- Exercice de l'activité en hiver ou printemps - automne

Les guides moyennement satisfaits :

- Entrée en relation par un intermédiaire
- Niveau de difficulté « Facile »
 - Pluriactifs
- Activités de type « multi-activité »
- Exercice de l'activité au printemps-été

→ Les guides les plus satisfaits de leur métier sont ceux qui exercent le métier de guide tel qu'on se le représente.



ANALYSE DES QUESTIONS TEXTE



Analyse des questions texte

- Deux questions ouvertes étaient présentes dans l'enquête :
 - La question « **Pourquoi ?** » suite à la question « **Etes vous personnellement satisfait de l'exercice de votre métier de guide ?** ». Pour cette question nous enregistrons 409 réponses, soit un taux de retour de 69% avec en moyenne des réponses de 7 mots.
 - La question « **Comment imaginez-vous votre métier de guide dans le prochaines années ?** ». 428 guides ont répondu à cette question, soit un taux de retour de 67% avec en moyenne des réponses de 6 mots.
- **Les guides se sont donc beaucoup exprimés sur ces questions ouvertes.**

Raison de la note de satisfaction

- Nous allons tout d'abord nous intéresser à la question sur la raison de la note de satisfaction. Grâce à une classification, 6 classes ont été identifiées dans les réponses faites à cette question.
- La première classe est « Client – Passion – Plaisir », regroupant 68 répondants. Dans cette classe, le métier de guide est vécu comme une passion, notamment grâce au contact avec les clients.



Verbatim caractéristique :

- Quand il faut passer du plan A au plan B, deux jours avant de partir pour des raisons de sécurité cela est moins facile qu'avant.
- Point - : trop dépendant de la météo Point + : l'aventure à chaque sortie, des contacts humainement très riches et variés avec les clients
- parce que toujours été une passion, et j'apprécie le contact et la relation client/ guide
- Le plaisir depuis plus de 35 ans d'être et de vivre au bon endroit et d'être passé à un moment du rêve à la réalité
- Contact avec les clients, les collègues guides, les gardiens de refuge
- J'ai de bonnes relations avec mes clients
- Toujours un plaisir énorme de travailler, une belle qualité de vie, de l'indépendance et de la liberté
- parce que c'est un métier riche en rencontre, sensations, intéressant, au contact de la nature
- Que dire d'une passion, d'un choix de vie
- Je fréquente des gens formidables, collègues, copains, clients.

Raison de la note

- La seconde classe est « Activité – Guide », regroupant 64 répondants. Dans cette classe, les répondants évoquent leur activité de guide et leur notamment la pluriactivité.



Verbatim caractéristique :

- Il existe mille et une façons de travailler comme guide, cela permet de s'adapter à l'évolution des pratiques ou de nos envies sur la façon de partager les activités de montagne.
- Pour l'instant je n'ai pas besoin de faire de grosses saisons en tant que guide donc j'ai un bon équilibre entre mon temps libre mon activité de guide.
- De plus je n'ai pas de pression financière vu que ce n'est pas mon activité principale.
- Possibilité de choisir notre engagement physique et morale en fonction de mes possibilités et envies
- Le fait d'avoir d'autres sources de revenus est, je pense, la raison principale qui m'amène de la sérénité dans le métier de guide.
- Le métier de guide est mon seul métier.
- Mon activité de salarié l'hiver permet d'assurer mon année.
- Diversité du métier et possibilités d'allier diverses activités annexes.
- Mon activité de guide n'est pas mon activité professionnelle principale.
- Ayant un autre métier, je ne me mets aucune contrainte et pression dans l'exercice du métier de guide.

Raison de la note

- La troisième classe est « Clientèle – Montagne – Difficulté », regroupant 60 répondants. Dans cette classe, les répondants évoquent des risques liés au métier de guide et à la montagne.

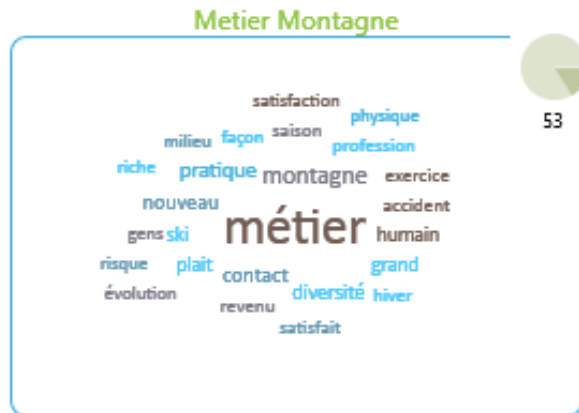


Verbatim caractéristique :

- J'ai exercé mon activité dans tous les massifs alpins avec des courses de toutes difficultés, nombreuses grandes courses avec client.
- Métier risqué, rencontres intéressantes, aspect découverte passionnant, gestion de la météo, des conditions de terrain et de la clientèle parfois éprouvante.
- moins de pression économique et clientèle perso qui à un profil montagnard.
- problèmes physique (dos), difficulté à être loin de la maison et de la famille, plaisir d'être avec des gens
- Beaucoup de temps d'organisation (mails) qu'il me semble difficile à inclure dans mes honoraires (concurrences des agences.
- Enjeu financier pour boucler l'année, risque de blessures, stress avec la météo et les conditions
- Toujours heureux d'être en montagne en professionnelle comme en amateur, même si avec l'âge certains départs en montagne sont parfois plus difficiles.
- trop de concurrence de guides pluriactifs non préoccupés par le niveau de rémunération;
- peu de renouvellement de clientèle d'ou une pratique de niveau beaucoup plus faible avec des clients vieillissants

Raison de la note

- La quatrième classe est « Métier – Montagne », regroupant 53 répondants. Dans cette classe, les répondants parlent de leurs activités très liées et dépendantes de l'environnement et notamment de la montagne.



Verbatim caractéristique :

- Métier à risques mais on doit le savoir et accepter en plus de cela c'est un métier riche par la diversité
- Je suis d'un massif de montagne qui n'est pas mon massif d'exercice, mais qui me donne entière satisfaction dans cette profession.
- très satisfait de mon métier l'hiver printemps (raid à skis) mais très peu de courses intéressantes l'été
- Le métier me plaît il est varié avec le fil des saisons et la diversité des clients.
- J'aime le contact avec les gens, et je trouve la montagne toujours aussi sublime.....
- Une très grande variété de pratique et de lieu de pratiques
- Diversité, malgré le vieillissement physique j'arrive à m'exprimer dans mon métier.
- liberté, nature ,escalade, ski de rando, contact humain

Raison de la note

- La cinquième classe est « Liberté – Variété – Richesse », regroupant 52 répondants. Dans cette classe, les répondants parlent de la grande variété de mission dans le métier de guide, de la liberté dans le travail et dans les échanges avec la clientèle.



Verbatim caractéristique :

- Partage et rencontre avec les clients très enrichissant opportunité de voyage
- Richesse et variété des rencontres et des rapports humains.
- Il existe une grande liberté d'exercer qui s'amenuise peu à peu compte tenu des contraintes administratives de plus en plus lourdes.
- Bel épanouissement personnel et belles rencontres humaines.
- Ce métier m'apporte au quotidien beaucoup de satisfaction et une grande liberté dans mes choix professionnelles, choses rares dans d'autres professions.
- Beau métier difficile physiquement avec de beaux moments de partage avec les clients
- Parce que j'ai une assez grande liberté de travail et que j'arrive à faire grosso modo des courses qui me motivent avec mes clients
- Richesse des rencontres, liberté d'action et de décision, pour les aspects positifs,
- Métier d'une grande richesse, je procure du bonheur à chaque fois.

Raison de la note

- La sixième classe est « Travail – Difficulté – Financier », regroupant 35 répondants. Dans cette classe, les répondants parlent du métier de guide et ses difficultés ainsi que ses aspects financiers.

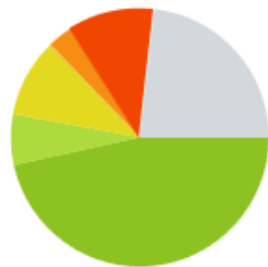
Travail Difficulté Financier



Verbatim caractéristique :

- Le métier de guide n'est pas ma ressource financière principale pour la saison de guide 2015.
- Travail varié, rémunération satisfaisante,
- j'ai la chance d'habiter dans une région où l'hiver il y a beaucoup d'opportunités de travail.
- L'omniprésence des agences et leurs conditions empêche le travail d'indépendant.
- difficulté d'être en salariat à 100% + guide + vie de famille
- Le travail de guide était perçu comme un bonus et non pas une obligation.
- liberté, mais travail difficile à concilier avec vie de famille, difficultés à démarcher
- Je suis guide depuis 2013 et depuis, je passe beaucoup de belles journées en montagne professionnellement.

Raison de la note - Orientation des commentaires



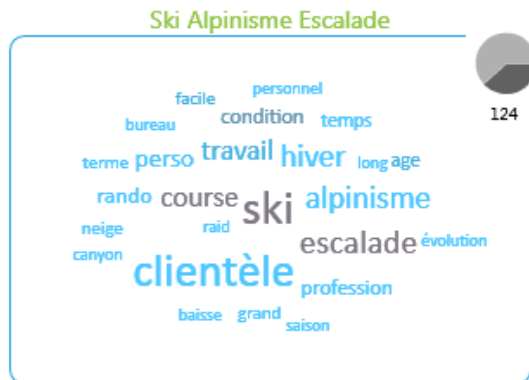
■ Nettement positif
■ Plutôt positif
■ Partagé
■ Plutôt négatif
■ Nettement négatif
■ Sans opinion

	Positif	Négatif
Longueur	12 mots	10 mots
Mots spécifiques	passion montagne liberté vie plaisir	activité client clientèle difficulté difficile

- La tendance dominante dans les réponses reflète une opinion nettement positive.
- Les mots liés aux commentaires positifs sont : passion, montagne, liberté, vie plaisir
- Les mots liés aux commentaires négatifs sont : activité, client, clientèle, difficulté, difficile

Avenir

- Nous allons maintenant nous intéresser à la question « Comment imaginez-vous votre métier de guide dans les prochaines années ? ». Grâce à une classification, 5 classes ont été identifiées dans les réponses faites à cette question.
- La première classe est « Ski – Alpinisme – Escalade », regroupant 124 répondants. Dans cette classe, les répondants parlent de l'évolution du type d'activité : de plus en plus d'activités estivales du fait du changement climatique notamment.

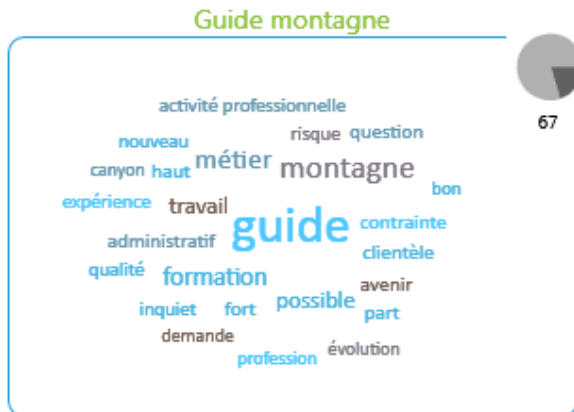


Verbatim caractéristique :

- Exercice estival majoritairement, quelques journées de ski et ski de rando l'hiver en plus.
- De plus en plus de rocher, les courses de neiges ,même faciles, sont bonnes de moins en moins longtemps dans les massifs où je bosse le plus souvent.
- Moins de courses en hautes montagne avec une clientèle De bureau mais toujours avec ma clientèle perso.
- essayer de s'orienter sur le rocher et l'escalade en été, et plus de ski de rando l'hiver...
- Vu les conditions de neige j'espère arriver à orienter ma clientèle vers plus d'escalade mais sinon peu de changement
- Evolution du volume général d'activité négative du fait de l'évolution des conditions (glace et neige) et de la création du DE canyon
- Regret de na pas avoir passé le monitorat de ski, un guide-moniteur a de plus grande facilité de travail l'hiver.

Avenir

- La deuxième classe est « Guide – Montagne », regroupant 67 répondants. Dans cette classe, les répondants évoquent leur souhait de conserver le métier de guide traditionnel sans évolution de celui-ci.



Verbatim caractéristique :

- Poursuite du même type d'activité mais avec le risque d'une augmentation de la concurrence (rapport clientèle / nombre de guides) et d'une augmentation des contraintes administratives.
- Partagé avec un autre métier, pour ne pas avoir à dépendre financièrement du guide et ainsi prendre des risques en montagne ou alors aller faire des Mont Blanc tout l'été.
- A 68 ans j'envisage une forte diminution de l'activité professionnelle mais continuer à pratiquer la montagne le plus longtemps possible
- Je souhaite travailler davantage comme guide, pour équilibrer mes activités professionnelles qui sont principalement non liés à la montagne.
- Je souhaite garder une recherche de travail avec clients de qualité plutôt que de quantité
- J'espère continuer à emmener des gens en haute montagne le plus longtemps possible et tant que mon état physique me le permet.
- Plus difficile clientèle vieillissante et de moins en moins de monde en montagne l'été beaucoup trop de charges et trop d'administratif
- Les contraintes juridique sont également fortes pour les indépendants... ce qui n'est pas très favorable à notre métier;

Avenir

- La troisième classe est « Activité – Client – Métier », regroupant 61 répondants. Dans cette classe, les répondants évoquent une évolution sur la structure de l'activité ou de la clientèle, notamment pour s'orienter plus sur un côté « animation »

Activité client métier



Verbatim caractéristique :

- Avec le moins possible de structures commerciales entre moi et les clients, avec le moins possible de contraintes administratives et de papiers à remplir.
- Encore quelque année à faire les saisons en tant que guide tout en réalisant ses projets à coter puis démissionner une double activité.
- J'espère pouvoir continuer avec cette activité à caractère traditionnelle (1 guide 1 client) sur des itinéraires de haute montagne assez technique.
- Les clients sont de plus en plus attirés par les activités intenses et courtes, acceptent très peu le risque.
- Pratique locale avec des clients fidélisés.
- le constat est que l' individualisme gagne notre métier , le contact est plus facile avec des guides de compagnie , même étranger (Suisse et Italie) ,
- Peu de changement, mais je sélectionne un peu plus mais clients et les activités qui me plaisent
- Continuer encore quelques années, tant que mes clients me feront confiance et que j'aurai la forme physique et mentale
- De la même façon mais moins intense, laisser tomber les travaux accros au profit d'une activité "plus artistique", stage aquarelle/montagne par exemple.

Avenir

- La quatrième classe est « Identique – Difficile », regroupant 49 répondants. Dans cette classe, les répondants parlent d'un métier de guide restant identique ou devenant de plus en plus difficile.

Identique Difficile



Verbatim caractéristique :

- Baisse progressive de l'activité avec l'âge
- Identique à mes pratiques d'aujourd'hui.
- Avec une pression législative et fiscale plus grande
- dans la continuité de l'exercice actuel
- De plus en plus difficile
- pas de changement
- Peut-être un peu plus de rando parapente l'été
- Ceci me permet de choisir uniquement des courses que j'estime en bonnes conditions.
- mais Avec beaucoup plus de contraintes..

Avenir

- La cinquième classe est « Voyage – Différent – Progression », regroupant 25 répondants. Dans cette classe, les répondants pensent que le métier de guide change et s'oriente de plus en plus vers les voyages et vers une activité d'explorateur.

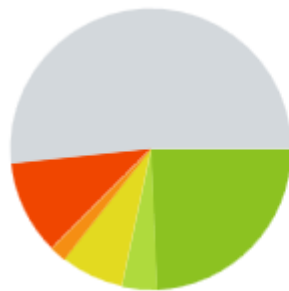
Voyage Différent Progression



Verbatim caractéristique :

- en levant le pied, rando en progression, raquettes et ski en progression
- Pareil, continuer à améliorer ma connaissance des différents massifs et développer ma clientèle en escalade.
- En progression surtout dans les voyages
- Plus de rocher, plus de voyages
- plus tourné vers des publics en difficultés
- La seule inquiétude concerne ces bureaux domiciliés à l'étranger qui sous vendent les prestations

Avenir - Orientation des commentaires



Nettement positif
Plutôt positif
Partagé
Plutôt négatif
Nettement négatif
Sans opinion

	Positif	Négatif
Longueur	13 mots	11 mots
Mots spécifiques	guide montagne client métier course	difficile travail long canyon journée

- La tendance dominante dans les réponses reflète une opinion neutre. On constate beaucoup moins de réponses positives que sur la question de la raison de la note. Les guides sont donc plus incertains sur l'avenir de leur métier.
- Les mots liés aux commentaires positifs sont : guide, montagne, client, métier, course
- Les mots liés aux commentaires négatifs sont : difficile, travail, long journée, canyon