

**QUADERNO  
D'IDEE  
ITALIANO**



**Integrazione degli  
sport motorizzati nella  
regione**

**INFO MOTO MONTAGNA**

**ZONE AD ACCESSO LIMITATO**

**COMUNICAZIONE: A OGNUNO IL SUO**

**SENSIBILIZZAZIONE DEI GIOVANI**

Mont Viso  
3.841



## MOTO SU STRADA E QUAD

**Disturbo causato dall'afflusso di moto da strada sui colli o di moto e quad sui sentieri escursionistici.**

*Il motociclismo su strada, a volte in gruppo, che si trova su tutti i principali passi di montagna, crea un inquinamento acustico che colpisce la fauna selvatica e infastidisce i residenti locali. Queste pratiche pongono anche problemi di sicurezza stradale, con un aumento del traffico stradale. Anche le corse di motocross in campagna sono problematiche quando si svolgono sugli stessi sentieri degli escursionisti.*

### Area più colpita :

Tutte le valli. Per le moto da strada, soprattutto i passi principali.

### Cause :

Rumore, inquinamento e rischio in un ambiente naturale con fauna selvatica e attività turistiche specifiche.  
Mancanza di norme chiare e condivise per le moto da strada. Promozione incontrollata di tour in moto su internet o su riviste specializzate.

### Impatti :

- Inquinamento
- Inquinamento acustico
- Disturbo della fauna selvatica
- Grave erosione dei sentieri (motocross)
- Insicurezza per gli altri utenti (in particolare ciclisti e camminatori)
- Rischio di incidenti (alta velocità di auto, moto e ciclisti nei villaggi)



## Soluzioni esistenti



### Sensibilizzazione :

Informare i motociclisti sull'impatto ambientale del motociclismo e comunicare in modo più efficace su percorsi specifici.

Esempio: "Campagne di sensibilizzazione sull'impatto ambientale delle moto".



### Sviluppo :

Sviluppare infrastrutture specifiche per moto e biciclette.

Esempio: "Creare parcheggi di scambio e navette per accedere ai villaggi di montagna". Sviluppare piste ciclabili sicure.



### Regolamenti :

Regolamentare e supervisionare l'uso delle strade da parte delle moto e limitare l'accesso a determinate strade.

Esempio: "Introdurre restrizioni stagionali o designare aree specifiche per le moto".



### Monitoraggio :

Rafforzare i controlli e le sanzioni in conformità alle normative.

Esempio: "Aumentare i controlli per le infrazioni al codice della strada".



## ZONE AD ACCESSO LIMITATO

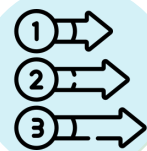


**Controllo degli accessi motorizzati: misure adeguate per proteggere le aree sensibili**

### Nuova soluzione

Per ridurre l'impatto dei veicoli a motore sull'ambiente e condividere meglio lo spazio con gli altri utenti, si potrebbe limitare l'accesso ai veicoli a motore in alcune aree sensibili.

A seconda dell'area, i veicoli a motore potrebbero essere autorizzati solo in determinati orari. Per ridurre il traffico, si potrebbe anche limitare il numero di veicoli, istituendo un sistema di prenotazione dell'accesso all'area sensibile con un indicatore o controllando il traffico.



#### FASI :

1. Determinare le aree sensibili per le quali si desidera regolamentare l'accesso
2. Stabilire le fasce orarie in cui è consentito l'accesso ai motocicli
3. Stabilire la capacità massima
4. Comunicare queste regole



#### Utenti interessati :

- Motociclisti
- Motociclisti di quad e motocross
- Automobilisti



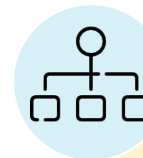
#### Luoghi prioritari :

- Da definire



#### Risorse umane e finanziarie :

- Assegnazione di uno o più agenti dedicati al controllo delle zone



#### Driver della soluzione :

- Da definire

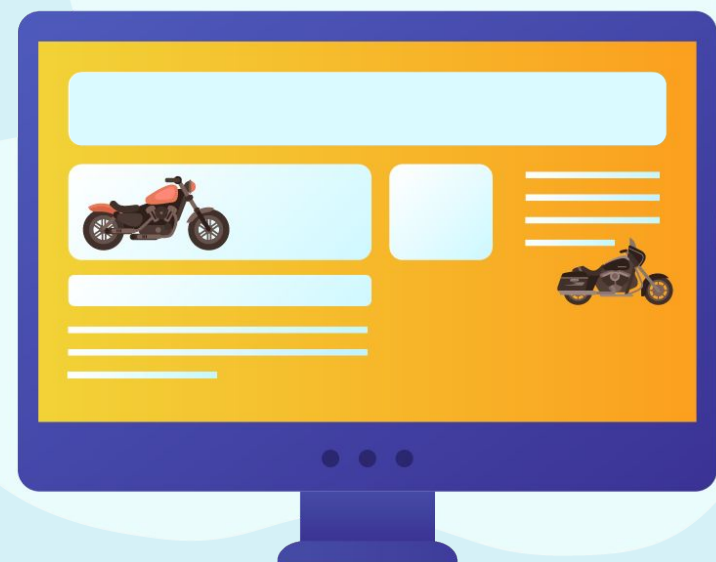


#### Impatto della soluzione :

- Ridurre il disturbo causato dalle moto in montagna



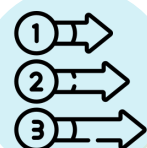
## INFO MOTO MONTAGNA



**Una piattaforma collaborativa per un motociclismo responsabile e divertente in montagna**

### Nuova soluzione

Un sito web dedicato agli utenti delle moto in montagna, animato e coordinato tra club, noleggiatori e utenti. Il sito, collegato al sito "Terres Monviso", potrebbe spiegare agli utenti le regole e le buone pratiche in modo semplice e divertente, utilizzando video o illustrazioni. Il sito dovrebbe essere una piattaforma collaborativa, in modo da permettere agli utenti di beneficiare di uno spazio di risorse e di scambio tra utenti e professionisti, per trovare consigli e raccomandazioni per la preparazione della loro gita.



### FASI :

1. Creazione del sito web o creazione di una partnership con il sito web "Terres Monviso".
2. Creazione di contenuti video e illustrazioni
3. Aggiornamento regolare dei contenuti e gestione del sito da parte di un moderatore



### Utenti interessati :

- Utenti di moto
- Amministratore e utente del sito web "Terres Monviso"



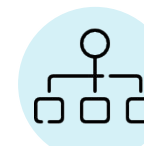
### Luoghi prioritari :

- L'intero territorio



### Risorse umane e finanziarie :

- Creazione del sito web
- Reclutamento di un moderatore



### Driver della soluzione :

- Da definire



### Impatto della soluzione :

- Ridurre il disturbo causato dalle moto in montagna



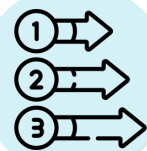
## COMUNICAZIONE: A OGNUNO IL SUO



**Una campagna divertente per condividere le strade: alternare gli accessi per utenti e stagioni diverse**

### Nuova soluzione

Per condividere le aree in modo più efficace e ridurre i conflitti d'uso e l'impatto causato dall'uso eccessivo di alcune aree, si potrebbero introdurre regolamenti d'accesso su determinate strade, piste o sentieri, alternati a seconda del giorno, del mese o della stagione. Ad esempio: una settimana o un giorno dedicato ai ciclisti, un altro ai motociclisti, un altro ancora agli escursionisti. Per far rispettare le norme e assicurarsi che gli utenti le rispettino, si dovranno monitorare i giorni di cambio d'uso. Questi regolamenti dovrebbero essere accompagnati da una divertente campagna informativa per spiegarli agli utenti.



#### FASI :

1. Consultazione con le parti interessate a livello locale per determinare i periodi e le zone di alternanza.
2. Attuazione dei regolamenti
3. Comunicazione con gli utenti



#### Utenti interessati :

- Motociclisti
- Ciclisti
- Escursionisti



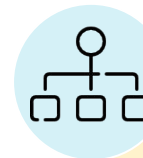
#### Luoghi prioritari :

- Da definire



#### Risorse umane e finanziarie :

- Assunzione di un agente per effettuare i controlli e sensibilizzare gli utenti



#### Driver della soluzione :

- Da definire



#### Impatto della soluzione :

- Meno conflitti d'uso tra biciclette, motociclette e camminatori
- Meno danni alla flora e alla fauna



## SENSIBILIZZAZIONE DEI GIOVANI



**Educazione e regolamentazione: sensibilizzare i giovani conducenti e regolamentare l'uso dei quad su determinate piste.**

### Nuova soluzione

Per diffondere le buone pratiche motociclistiche, è necessario sensibilizzare i giovani che frequentano i corsi di scuola guida. A tal fine, si potrebbe creare una partnership con le organizzazioni di formazione per concentrarsi sulle questioni locali durante le lezioni e determinare i messaggi giusti da trasmettere.

Parallelamente alla sensibilizzazione, sarà intensificata l'applicazione delle norme e potrebbe essere introdotta una nuova multa per la guida in quad su determinate piste.



### FASI :

1. Incontri e dibattiti con le organizzazioni di autoscuole, creazione di partenariati
2. Aggiornamento dei regolamenti
3. Rafforzamento dei controlli



### Utenti interessati :

- Autoscuole
- Enti pubblici
- Comunità montane



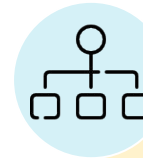
### Luoghi prioritari :

- Da definire



### Risorse umane e finanziarie :

- Coordinatore dei collegamenti con le autoscuole
- Funzionari responsabili del monitoraggio e della sensibilizzazione sul campo



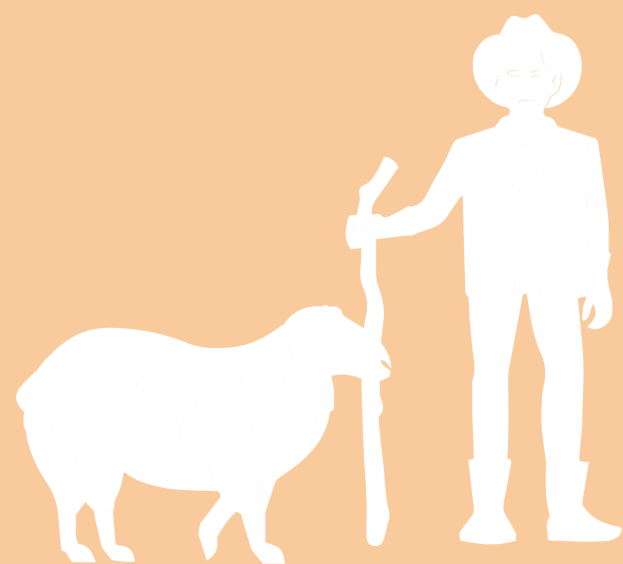
### Driver della soluzione :

- Da definire



### Impatto della soluzione :

- Migliorare il comportamento degli utenti dei veicoli a motore



**Coesistenza di attività  
agro-economiche e  
turistiche**

**CALENDARIO DI VISITE GUIDATE**

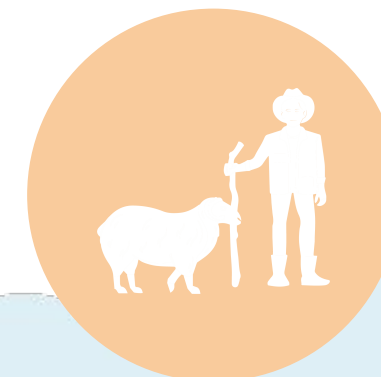
**GIORNATA APERTA ALL'AGRICOLTURA**

**FORMAGGI DELLE NOSTRE VALLI**

**IL PUNTO "INFO PASTORE"**

**MAPPATURA DELLE MANDRIE**

Mont Viso  
3.841



## CONVIVENZA TRA ATTIVITÀ DI PASTORIZIA E TURISTICHE

**Difficoltà di convivenza tra attività di pastorizia e turistiche (mandrie e greggi disturbate da escursionisti e ciclisti, alterchi con i cani da guardia...).**

La convivenza tra pastori e turisti non è sempre facile. La presenza di escursionisti o mountain biker disturba la pace e la tranquillità delle mandrie e greggi e la privacy dei pastori. Questo può portare a reciproci e talvolta involontari atti di inciviltà (morsicatura dei cani da guardia, ostruzione dei sentieri, danneggiamento degli spazi abitativi, uccisione di bovini e ovini, ecc.)

<b>Area più colpita :</b> Tutte le valli.	<b>Impatti :</b> <ul style="list-style-type: none"><li>• Disturbo delle mandrie, interazioni problematiche con i cani da guardia.</li><li>• Inciviltà tra i due gruppi.</li><li>• Timori di escursionisti e camminatori legati alla presenza di cani da guardia sui sentieri.</li><li>• Mancanza di rispetto per il lavoro dei pastori.</li></ul>
<b>Cause :</b> Mancanza di conoscenza della pastorizia e del lavoro degli agricoltori tra gli utenti. Escursionisti o ciclisti che attraversano i pascoli. Cani da guardia incustoditi o mal addestrati. Sentieri che attraversano proprietà private. Mandrie troppo grandi e dense.	



### Soluzioni esistenti



#### Regolamenti

Introdurre regole per promuovere la coesistenza tra turisti e attività pastorali.

Esempio: "Regolamentare e imporre l'uso del guinzaglio ai visitatori accompagnati da cani da compagnia".



#### Sviluppo

Creare percorsi dedicati per evitare conflitti con le mandrie.

Esempio: "Sviluppare percorsi separati in modo che gli escursionisti non entrino in contatto con le mandrie".



#### Sensibilizzazione

Promuovere il rispetto delle attività pastorali e organizzare campagne di informazione sulla pastorizia.

Esempio: "Sensibilizzare i visitatori sull'importanza della pastorizia e sul rispetto delle pratiche pastorali".

Formare gli allevatori per educare meglio i cani da guardia.



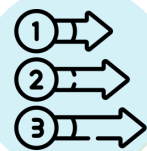
## CALENDARIO DI VISITE GUIDATE



**Un calendario di visite guidate ai pascoli di montagna per avvicinare turisti e pastori**

### Nuova soluzione

Creare un calendario di "visite guidate" agli alpeggi per i turisti, accompagnati da un pastore. In questo modo si potrebbe favorire la comprensione e il rispetto reciproco tra le parti coinvolte. I pastori potrebbero anche accompagnare nelle escursioni in montagna gruppi di bambini e ragazzi di scuole, centri ricreativi o campi estivi.



#### FASI :

1. Coordinamento tra pastori, uffici turistici e ambienti scolastici ed extrascolastici
2. Determinazione di un calendario di eventi annuali
3. Comunicazione con il pubblico



#### Utenti interessati :

- Turisti
- Pastori
- Bambini



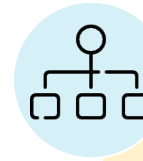
#### Luoghi prioritari :

- Da definire



#### Risorse umane e finanziarie :

- Sovvenzioni ai pastori per le visite guidate?



#### Driver della soluzione :

- Da definire



#### Impatto della soluzione :

- Migliorare il rispetto e la comprensione del lavoro dei pastori da parte dei turisti.

## GIORNATA APERTA ALL'AGRICOLTURA



**Una giornata aperta per saperne di più sull'agricoltura in montagna e rafforzare i legami con gli altri utenti del territorio**

### Nuova soluzione

Ogni anno organizziamo una giornata di porte aperte presso le varie aziende agricole della zona. È un'occasione per conoscere meglio le realtà locali della pastorizia e dell'agricoltura di montagna. È un evento di comunicazione per tutta la zona, che contribuisce a promuovere il lavoro degli agricoltori e a migliorare la convivenza, aiutando a sensibilizzare gli utenti e a creare una maggiore tolleranza verso certe situazioni (odori, sporcizia, paura, ecc.).



#### FASI :

1. Incontro con gli agricoltori per spiegare il progetto
2. Fissare la data dell'evento
3. Comunicare con i residenti locali e i turisti



#### Utenti interessati :

- Turisti
- Residenti locali



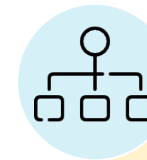
#### Luoghi prioritari :

- L'intero territorio



#### Risorse umane e finanziarie :

- Coordinatore del progetto



#### Driver della soluzione :

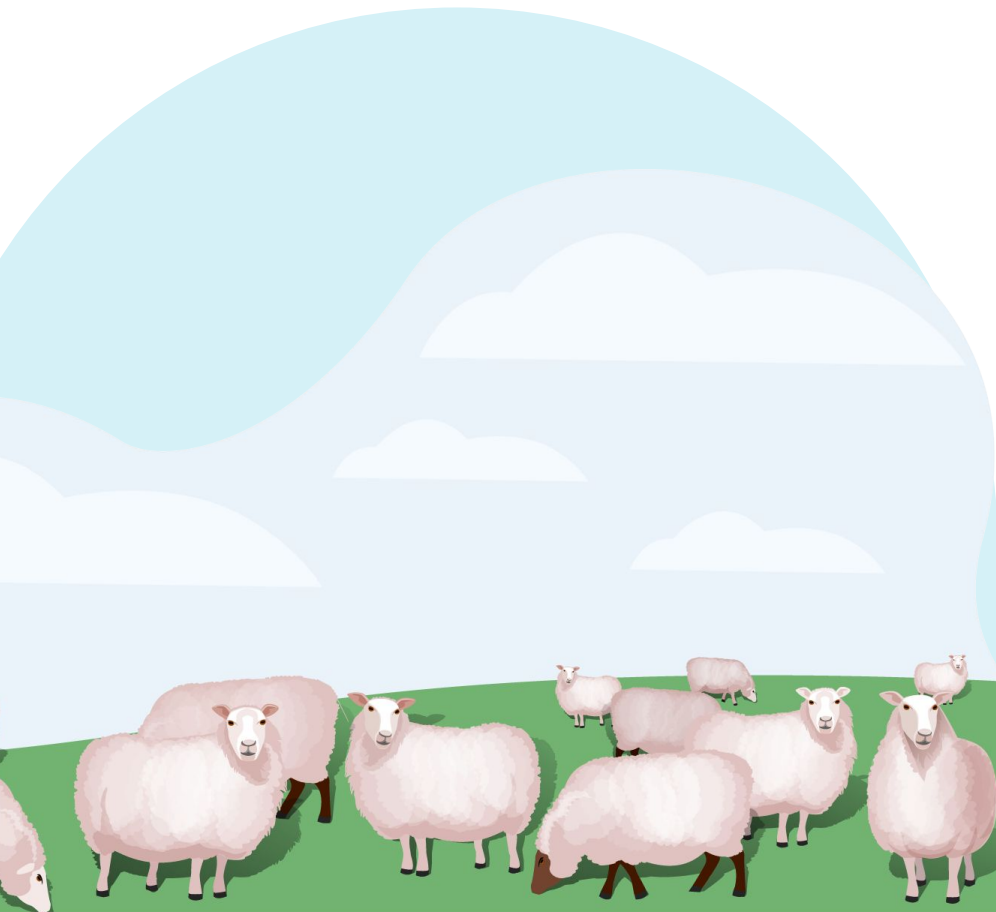
- Da definire



#### Impatto della soluzione :

- Migliore comprensione del lavoro degli agricoltori da parte degli altri utenti

# FORMAGGI DELLE NOSTRE VALLI

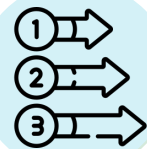


**Degustazioni e vendite dirette per sostenere i pastori e promuovere i prodotti delle nostre valli**

## Nuova soluzione

Per promuovere il lavoro degli agricoltori locali, sarebbe opportuno incoraggiare la vendita di formaggi locali e creare un punto vendita all'ingresso delle valli. Il lavoro e i prodotti dei pastori verrebbero promossi e venduti direttamente, il che potrebbe essere redditizio per loro.

Inoltre, si potrebbero organizzare degustazioni di formaggi in alpeggio per il consumo diretto da parte dei turisti. La degustazione di formaggi potrebbe essere un'occasione per sensibilizzare i turisti a comportarsi in modo corretto in caso di incontro con le mandrie e a rispettare il lavoro dei pastori.



### FASI :

1. Coordinamento e incontri con gli agricoltori locali, presentazione del progetto
2. Creazione di un punto vendita all'ingresso delle valli
3. Comunicazione con i visitatori



### Utenti interessati :

- Pastori
- Turisti



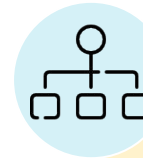
### Luoghi prioritari :

- L'intero territorio



### Risorse umane e finanziarie :

- Coordinamento del progetto
- Creazione di punti vendita
- Finanziamento della campagna di comunicazione



### Driver della soluzione :

- Da definire



### Impatto della soluzione :

- Migliore comprensione del lavoro degli agricoltori da parte degli altri utenti
- Promozione del cibo locale



## IL PUNTO "INFO PASTORE"



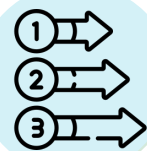
**Sensibilizzare i turisti alle buone pratiche in materia di cani da pastore, sia online che sul campo.**

### Nuova soluzione

Informazioni online e offline per i turisti e gli utenti della montagna, per aiutarli a imparare il comportamento corretto da adottare in caso di incontro con i cani da pastore.

Le informazioni fornite online attraverso i siti web degli uffici turistici saranno affiancate da informazioni sul campo, con cartelli all'inizio dei sentieri e la presenza di una persona per sensibilizzare gli utenti e monitorare i potenziali conflitti.

Inoltre, un opuscolo informativo, tradotto in diverse lingue, potrebbe essere distribuito agli uffici turistici e alle strutture ricettive.



### FASI :

1. Creazione di contenuti di sensibilizzazione
2. Distribuzione sul sito web
3. Distribuzione dell'opuscolo agli uffici turistici e alle strutture ricettive
4. Assunzione e formazione di una persona responsabile della sensibilizzazione degli utenti sul campo



### Utenti interessati :

- Comunità
- turisti
- Attori socio economici



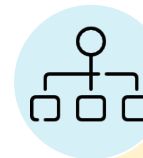
### Luoghi prioritari :

- L'intero territorio



### Risorse umane e finanziarie :

- Assunzione di una persona responsabile del lavoro di sensibilizzazione sul campo
- Finanziamento di supporti digitali, carta e segnaletica



### Driver della soluzione :

- Da definire



### Impatto della soluzione :

- Meno problemi legati a cattivi incontri tra escursionisti e mandrie



## MAPPATURA DELLE MANDRIE

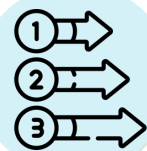


**Un'applicazione per localizzare le mandrie e adattare gli itinerari degli escursionisti**

### Soluzione esistente

Sapere dove si trovano le mandrie per poter pianificare il proprio percorso permetterebbe agli utenti di godersi le passeggiate in tutta tranquillità e ai pastori di lavorare in tutta tranquillità.

A tal fine, si potrebbe mettere a disposizione degli utenti un'applicazione che localizzi gli animali in alpeggio e identifichi le aree e gli orari in cui è probabile trovarli. I turisti potrebbero quindi decidere il loro itinerario in base alla presenza delle mandrie. Un facilitatore o coordinatore sarebbe responsabile dei contatti con gli allevatori durante la stagione e della diffusione delle informazioni alle comunità di utenti.



### FASI :

1. Sviluppo dell'applicazione
2. Mettere in pratica il progetto con un periodo di prova
3. Diffondere l'applicazione alle comunità escursionistiche e ciclistiche



### Utenti interessati :

- Pastori
- Escursionisti



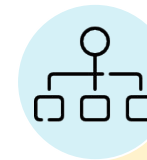
### Luoghi prioritari :

- L'intero territorio



### Risorse umane e finanziarie :

- Impostazione di un'applicazione
- Comunicazione sull'applicazione
- HR : un moderatore dell'applicazione



### Driver della soluzione :

- Da definire



### Impatto della soluzione :

- Meno incontri tra mandrie e camminatori



**Coabitazione tra  
attività ricreative e  
caccia**

**ZONE DI CACCIA SEGNALATE**

**EDUCAZIONE ALLA CACCIA**

**CONSULTAZIONE CON I CACCIATORI**

**SENSIBILIZZAZIONE E CONSUMO  
RESPONSABILE**

Mont Viso  
3.841



## COESISTENZA DIFFICOLTOSA TRA CACCIA E PRATICHE RICREATIVE

L'aumento del numero di persone che visitano le aree naturali è motivo di preoccupazione per i cacciatori, che devono essere molto vigili per evitare incidenti, mentre gli appassionati di mountain bike e di escursionismo si sentono poco sicuri nelle aree interessate. Anche se gli incidenti sono rari, i rischi sono molto elevati.

<b>Area più colpita :</b> Tutte le valli.	<b>Impatti :</b> <ul style="list-style-type: none"><li>• Rischio di incidenti</li><li>• Sentimento di insicurezza tra gli escursionisti, preoccupazione tra i cacciatori</li></ul>
<b>Cause:</b> Coabitazione tra pratiche rischiose e utenti delle aree naturali. Aumento del numero di visitatori e diversificazione delle pratiche.	



### Soluzioni esistenti



#### Sensibilizzazione

Informare gli utenti sugli impatti ambientali.

Esempio: "Educare le scuole alla protezione della biodiversità fin dalla più tenera età".



#### Controllo

Rafforzare i controlli e le sanzioni.

Esempio: "Più controlli da parte delle guardie forestali".



#### Regolamenti

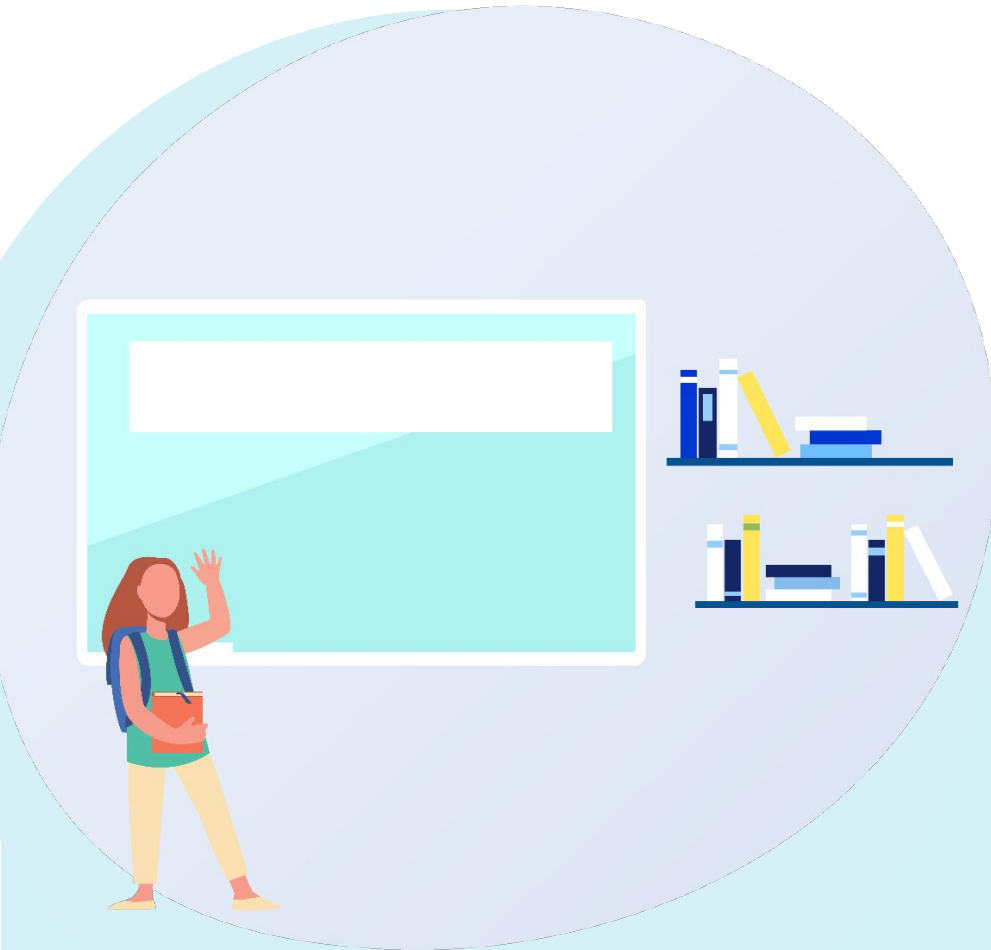
Rafforzare le politiche di gestione per controllare le attività venatorie.

Esempio: "Sensibilizzare maggiormente sulla necessità di proteggere le aree naturali".

Esempio: "Regolamentare le aree e i giorni di caccia per evitare conflitti e incidenti".



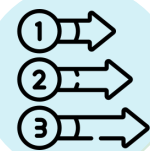
## EDUCAZIONE ALLA CACCIA



**Educazione civica per capire e proteggersi meglio**

### Nuova soluzione

Verranno organizzate sessioni di educazione civica nelle scuole con un relatore esterno sul tema della caccia. L'obiettivo è quello di far conoscere ai bambini delle scuole locali cos'è la caccia, come funziona, come proteggersi e cosa devono sapere.



#### FASI :

1. Coordinamento con le scuole locali
2. Creazione di un programma di interventi
3. Reclutamento di un relatore



#### Utenti interessati :

→ Bambini



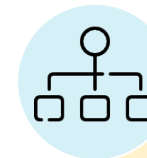
#### Luoghi prioritari :

→ L'intero territorio



#### Risorse umane e finanziarie :

→ Remunerazione di un consulente esterno



#### Driver della soluzione :

→ Da definire



#### Impatto della soluzione :

→ Sensibilizzazione alla caccia fin dalla più tenera età



## ZONE DI CACCIA SEGNALATE



**Segnalazione delle zone di caccia e consigli pratici per gli utenti**

### Soluzione esistente

Ogni comune potrebbe dichiarare più chiaramente le zone e i giorni in cui la caccia è consentita sul proprio territorio. Attraverso il sito web del comune, un'applicazione di mappatura mobile e pannelli informativi sulle zone, gli utenti potrebbero avere tutte le informazioni utili sulla caccia ed evitare di correre rischi in montagna.

La campagna di comunicazione si dovrebbe concentrare in particolare sulla necessità di indossare abiti visibili ai cacciatori.



#### FASI :

1. Comunicazione delle zone a maggiore rilevanza venatoria in ogni Comune
2. Individuare e fornire informazioni su siti web adeguati: siti web delle autorità locali, uffici turistici, siti turistici o creare un sito specifico.
3. Installazione di pannelli informativi in loco



#### Utenti interessati :

- Escursionisti
- Comuni
- Cacciatori



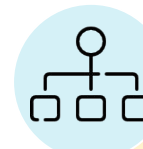
#### Luoghi prioritari :

- L'intero territorio



#### Risorse umane e finanziarie :

- Finanziamento del sito web e della comunicazione



#### Driver della soluzione :

- Da definire



#### Impatto della soluzione :

- Riduzione del rischio di incidenti di caccia



## CONSULTAZIONE CON I CACCIATORI

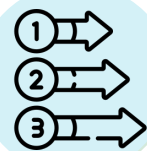


*Incontri per condividere le migliori pratiche e risolvere i problemi legati alla caccia*

### Nuova soluzione

Organizzare incontri con i cacciatori, gli abitanti della zona, gli escursionisti e gli operatori locali, durante i quali ciascuna parte presenta i propri problemi e le proprie domande, al fine di creare un dialogo e una comprensione condivisa della situazione e di raggiungere un punto di accordo.

Queste discussioni permettono di raggiungere un accordo sulle migliori pratiche e sulle regole da rispettare.



#### FASI :

1. Comunicare il processo
2. Preparare le riunioni e invitare gli utenti
3. Redigere i verbali
4. Implementare le soluzioni dopo la consultazione



#### Utenti interessati :

- Cacciatori e altri fruitori del territorio



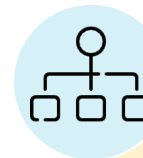
#### Luoghi prioritari :

- L'intero territorio



#### Risorse umane e finanziarie :

- Una persona incaricata di coordinare l'approccio



#### Driver della soluzione :

- Da definire



#### Impatto della soluzione :

- Migliori relazioni tra gli utenti



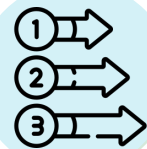
## SENSIBILIZZAZIONE E CONSUMO RESPONSABILE



**Sensibilizzazione e vendita di prodotti di caccia per un consumo responsabile**

### Nuova soluzione

Promuovere e migliorare la commercializzazione dei prodotti venatori ai visitatori e ai residenti locali. Sviluppare un mercato per i prodotti venatori, che consenta anche ai cacciatori di informare il pubblico e sensibilizzarlo a questa attività.



#### FASI :

1. Identificare i possibili punti vendita
2. Creare partnership con le federazioni venatorie per organizzare la vendita dei prodotti
3. Sviluppare opuscoli informativi da distribuire nei punti vendita.
4. Comunicare l'offerta



#### Utenti interessati :

→ Utenti della montagna



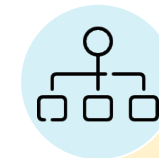
#### Luoghi prioritari :

→ L'intero territorio



#### Risorse umane e finanziarie :

→ Da definire



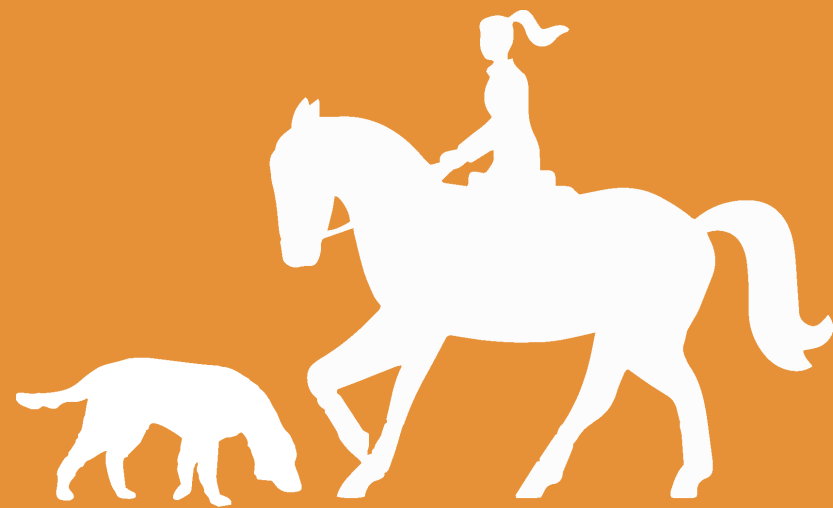
#### Driver della soluzione :

→ Da definire



#### Impatto della soluzione :

→ Sensibilizzazione dell'opinione pubblica sulle attività di caccia



**Cani da compagnia e  
condivisione dello  
spazio tra animali**

**SENSIBILIZZAZIONE DEI PROPRIETARI**

**CAMPAGNA CANI AL GUINZAGLIO**

**AREE DI LIBERTÀ**

**ZONE DI DELIMITAZIONE DEI PASCOLI**

Mont Viso  
3.841



## COMPORAMENTI DEI CANI DOMESTICI IN AMBIENTE NATURALE

*Portare il proprio cane con sé nei grandi spazi aperti sembra normale per molti escursionisti. Tuttavia, la presenza di cani da compagnia può portare ad alterchi negativi con i cani che sorvegliano le mandrie e greggi, con altri visitatori o con altri cani che corrono liberi nei villaggi. I cani sono anche predatori di molte specie.*

### Area più colpita :

Tutte le valli.

### Cause :

Animali poco o male controllati dai proprietari.  
I cani sono predatori di animali selvatici.  
Molti cani da guardia abbandonati nelle valli.

### Impatti :

- Rischio di incidenti tra cani e altri escursionisti, ciclisti o motociclisti.
- Disturbo delle mandrie e greggi da parte dei cani e alterchi con i cani da guardia.
- Disturbo della fauna selvatica e impatto sulla riproduzione.



### Soluzioni esistenti



#### Sensibilizzazione

Educare i proprietari alla gestione dei cani negli ambienti naturali e alle buone pratiche, attraverso la comunicazione o la sorveglianza.

Esempio: "Informare i proprietari sulle buone pratiche di gestione dei cani in ambiente montano".

Esempio: "Educare sugli impatti causati dai cani in libertà sulla fauna selvatica e sui rischi associati agli alterchi con le mandrie".



#### Regolamenti:

Rafforzare le leggi che regolano i cani in libertà.

Esempio: "Applicare regole severe per i cani in montagna".

Esempio: "Imporre il guinzaglio ai cani in determinate aree".



#### Regolamenti

Politiche di gestione dei cani nelle aree naturali.  
Esempio: "Regolamentare l'accesso dei cani a determinate aree".



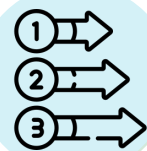
## SENSIBILIZZAZIONE DEI PROPRIETARI



**Workshop e spiegazioni sull'importanza di tenere i cani al guinzaglio nelle aree protette**

### Nuova soluzione

In alcune aree protette, molti cartelli ricordano già l'obbligo di tenere i cani al guinzaglio. Per far sì che questo obbligo venga rispettato e compreso, è necessario spiegare ai proprietari i motivi per cui i cani devono essere tenuti al guinzaglio sui sentieri di montagna (ad esempio, possono trasmettere malattie alla fauna selvatica, disturbare la fauna selvatica, ecc.) A tal fine, le guardie ecologiche potrebbero organizzare seminari di sensibilizzazione per i proprietari e i loro cani direttamente sui sentieri.



#### FASI :

1. Formazione delle ecoguardie
2. Definizione delle zone di pattugliamento ecoguardate
3. Implementazione della soluzione



#### Utenti interessati :

→ Proprietari di cani



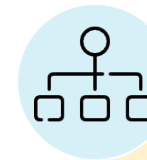
#### Luoghi prioritari :

→ L'intero territorio



#### Risorse umane e finanziarie :

→ Reclutamento di una o più guardie ecologiche



#### Driver della soluzione :

→ Da definire



#### Impatto della soluzione :

→ Maggiore consapevolezza da parte degli utenti, meno problemi con i cani in montagna



## CAMPAGNA CANI AL GUINZAGLIO

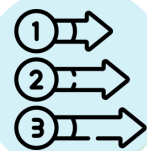


**Una vasta campagna di comunicazione per informare i proprietari e aumentare la visibilità delle informazioni.**

### Soluzione esistente

Realizzare una campagna di comunicazione massiccia per ricordare ai proprietari di cani le norme. A tal fine, utilizzare tutti i mezzi di comunicazione possibili: media digitali, manifesti negli uffici turistici, nei bar, nelle locande, ecc.

Allo stesso tempo, rendere più leggibili i pannelli informativi sui sentieri, evidenziando gli obblighi e i divieti (ad esempio, l'eventuale presenza di cani da pastore).



#### FASI :

1. Creazione di contenuti e media di comunicazione
2. Distribuzione in tutta la regione



#### Utenti interessati :

- Proprietari di cani che frequentano la montagna



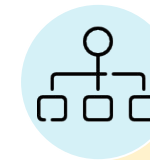
#### Luoghi prioritari :

- L'intero territorio



#### Risorse umane e finanziarie :

- Finanziamento della campagna di comunicazione



#### Driver della soluzione :

- Da definire



#### Impatto della soluzione :

- Migliore conoscenza del comportamento e delle norme tra i proprietari di cani



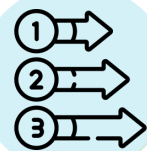
## AREE DI LIBERTÀ



**Are sicure e servizi adeguati  
in prossimità dei rifugi**

### Nuova soluzione

Per consentire ai proprietari di cani di utilizzare i sentieri escursionistici in tutta tranquillità, si dovrebbe creare una segnaletica chiara all'inizio dei sentieri, che indichi se il percorso è autorizzato per i cani e i comportamenti corretti da adottare (tenere il cane al guinzaglio, come reagire di fronte a una mandria o ad altri animali selvatici,, ecc.) Si potrebbe anche prevedere un distributore di sacchetti all'ingresso del sentiero. Infine, si potrebbe pensare a delle aree dog-friendly in cui i cani possano girare liberamente vicino ai rifugi.



#### FASI :

1. Definizione di regole e comportamenti consigliati
2. Creazione della segnaletica
3. Installazione della segnaletica



#### Utenti interessati :

→ Proprietari dei cani



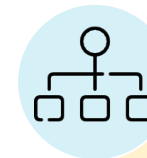
#### Luoghi prioritari :

→ Da definire



#### Risorse umane e finanziarie :

→ Finanziamento e installazione della segnaletica



#### Driver della soluzione :

→ Da definire



#### Impatto della soluzione :

→ Migliore conoscenza del comportamento e delle norme tra i proprietari di cani



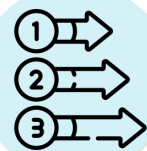
## ZONE DI DELIMITAZIONE DEI PASCOLI



**Aree chiaramente delimitate per favorire la convivenza tra i cani**

### Nuova soluzione

Per evitare alterchi tra cani domestici e cani da pastore, le aree di pascolo dovrebbero essere delimitate più chiaramente. Ad esempio, si potrebbero affiggere dei cartelli all'ingresso delle aree di pascolo per ricordare alle persone come comportarsi in caso di incontro con un cane da pastore.



#### FASI :

1. Indagine sulle aree di pascolo con i pastori
2. Collaborazione con i pastori per definire i comportamenti corretti da adottare
3. Creazione della segnaletica associata
4. Implementazione della segnaletica
5. Supporto ai pastori



#### Utenti interessati :

- Turisti
- Pastori



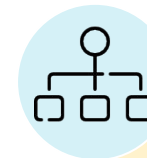
#### Luoghi prioritari :

- Da definire



#### Risorse umane e finanziarie :

- Finanziamento della segnaletica



#### Driver della soluzione :

- Da definire



#### Impatto della soluzione :

- Minore disturbo alle mandrie da parte dei cani da trekking

**QUADERNO  
D'IDEE  
FRANCESE**



**Integrazione degli  
sport motorizzati nella  
regione**

**MANIFESTI UMORISTICI DI  
SENSIBILIZZAZIONE**

**TEMPI SILENZIOSI**

**INCONTRI PER LO SCAMBIO E LA  
CONDIVISIONE DI IDEE**



## MANIFESTI UMORISTICI DI SENSIBILIZZAZIONE

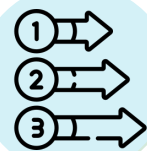


**Una campagna di affissione per sensibilizzare i motociclisti.**

### Nuova soluzione

Un tipo di segnaletica diverso da quello attualmente in uso sarebbe progettato per trasmettere messaggi universali, chiari e di facile comprensione. Questi messaggi verrebbero esposti nei luoghi di ritrovo dei motociclisti, come ristoranti, bar, ecc. Ad esempio, si potrebbero affiggere manifesti per sensibilizzare i motociclisti sugli incidenti, con marmotte sulle porte dei bagni dei ristoranti, utilizzando una grafica umoristica.

Il materiale di comunicazione potrebbe essere distribuito anche ai fornitori di servizi (punti vendita, fiere, raduni, ecc.) per sensibilizzare e spiegare le regole definite nella zona.



### FASI :

1. Creazione della campagna di comunicazione
2. Distribuzione della campagna a livello nazionale.



### Utenti interessati :

- Motociclisti



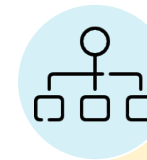
### Luoghi prioritari :

- Luoghi di ritrovo noti per i motociclisti



### Risorse umane e finanziarie :

- Campagna di comunicazione
- Benchmarking



### Driver della soluzione :

- Comunità dei Comuni di Guillestrois e Queyras
- Agenzia di prototipazione indivisibile

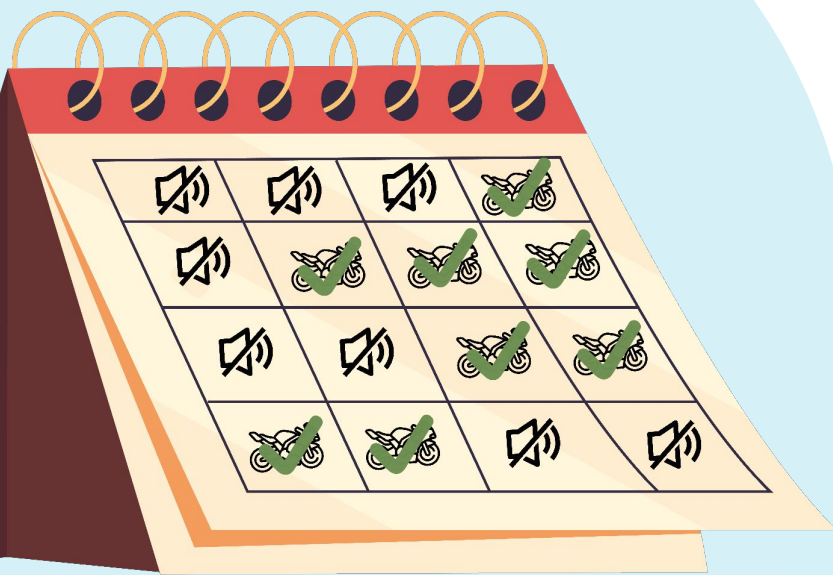


### Impatto della soluzione :

- Riduzione degli incidenti e dei disagi causati dai motocicli



## TEMPI SILENZIOSI

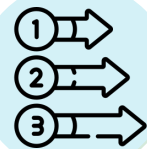


**Orari o date specifiche in cui le moto sono ammesse sui principali passi.**

### Nuova soluzione

Allo stesso modo dei “pass riservati” per il ciclismo su strada, potrebbero esserci delle fasce orarie o degli intervalli di date in cui le moto sono autorizzate a passare e degli orari “tranquilli” in cui le moto non sono ammesse.

Questi orari tranquilli potrebbero essere definiti in base alle esigenze della fauna e della flora (riproduzione, predazione, ecc.).



#### FASI :

1. Definire i periodi con il Parco Naturale Regionale del Queyras
2. Diffondere informazioni sulla regione e sui gruppi di raduno
3. Attuare il regolamento



#### Utenti interessati :

- Motociclisti
- Fauna e Flora



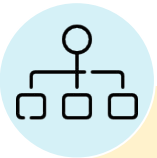
#### Luoghi prioritari :

- I principali passaggi



#### Risorse umane e finanziarie :

- Comunicazione



#### Driver della soluzione :

- Da definire



#### Impatto della soluzione :

- Riduzione degli incidenti e dei disagi causati dai motocicli



## INCONTRI PER LO SCAMBIO E LA CONDIVISIONE DI IDEE



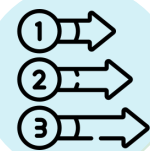
**L'economia generata dai motociclisti è importante per la regione. I raduni di motociclisti potrebbero anche includere un maggior numero di persone locali per evitare i disagi causati da questa pratica.**

### Nuova soluzione

Oggi i raduni di motociclisti organizzati nella regione sono piuttosto chiusi e la popolazione locale non è molto informata su questi eventi.

È importante riuscire a comunicare ciò che i motociclisti fanno nella regione e l'importanza della loro presenza per evitare conflitti con la popolazione locale.

In occasione degli eventi, potremmo anche utilizzare una mostra per sensibilizzare i non motociclisti e incoraggiare gli scambi intergenerazionali.



#### FASI :

1. Organizzazione di un incontro con i motociclisti e un gruppo di residenti locali per preparare l'evento in anticipo
2. Organizzazione dell'evento
3. Scambio e condivisione tra motociclisti e abitanti del luogo nel corso di un fine settimana



#### Utenti interessati :

- Motociclisti
- Locali



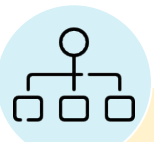
#### Luoghi prioritari :

- In un luogo frequentato da motociclisti



#### Risorse umane e finanziarie :

- Campagna di sensibilizzazione



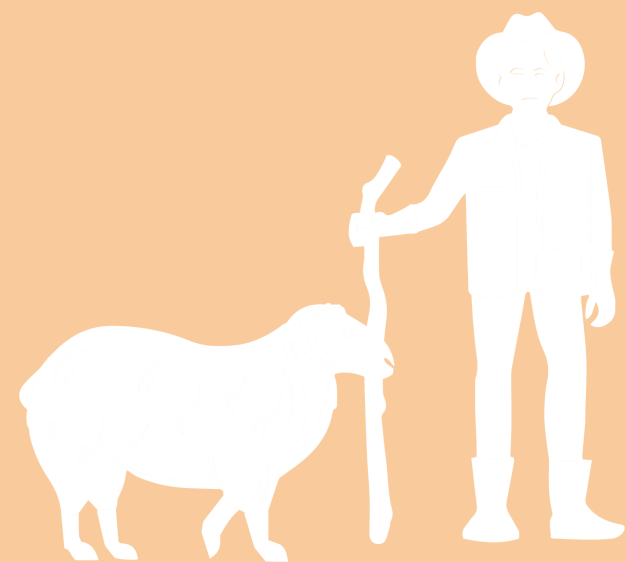
#### Driver della soluzione :

- Da definire



#### Impatto della soluzione :

- Evitare i conflitti tra gli abitanti del luogo e i motociclisti



**Coesistenza di attività  
agro-economiche e  
turistiche**

**COMUNICARE CON LA  
POPOLAZIONE LOCALE**

**MAPPA INTERATTIVA**

**KIT DIDATTICO PER LE SCUOLE**



## COMUNICARE CON LA POPOLAZIONE LOCALE

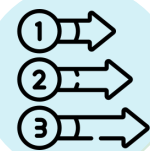


**Dare l'esempio ai locali e trasmettere le pratiche virtuose ai turisti.**

### Nuova soluzione

Creazione di una campagna di comunicazione globale. L'associazione pastorale Auvergne Pasto Kézako potrebbe aggiungere una scheda "cassetta degli attrezzi" al suo sito web per diffondere le buone pratiche e aiutare gli agricoltori a vivere insieme.

In tutto il parco si potrebbe allestire una mostra fotografica con alcuni agricoltori locali. L'obiettivo sarebbe quello di aprire un dialogo con la popolazione locale e creare un legame tra loro e le professioni agricole, troppo spesso fraintese o denigrate.



### FASI :

1. Incontro con gli stakeholder per definire i messaggi da comunicare alla popolazione locale,
2. Redazione di articoli e materiali di comunicazione,
3. Lancio della campagna e follow-up.



### Utenti interessati :

- Pastori, allevatori
- Escursionisti



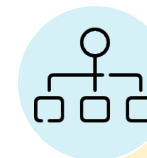
### Luoghi prioritari :

- Nel parco Guillestrois-Queyras



### Risorse umane e finanziarie :

- Creazione di una campagna di comunicazione



### Driver della soluzione

- Partner della soluzione
- Associazione da interpellare



### Impatto della soluzione :

- Diffusione delle migliori pratiche attraverso gli attori locali



## MAPPA INTERATTIVA



**Localizzazione precisa delle mandrie per scegliere il percorso escursionistico da seguire per evitare di incrociarsi.**

### Nuova soluzione

Sapere dove si trovano le mandrie per poter pianificare il percorso da seguire permetterebbe agli utenti di godersi le escursioni senza preoccupazioni e ai pastori di lavorare in pace. Una pagina web sul sito del PNR potrebbe essere utilizzata per informare il pubblico e i professionisti sulle aree di alpeggio e sulle date approssimative di presenza delle mandrie.

Questa comunicazione potrebbe basarsi sulla mappa "Chemins des parcs" e presentare una mappa dei sentieri, nonché le aree e le date degli alpeggi. Un moderatore o un coordinatore sarebbe responsabile del collegamento con i pastori durante la stagione e della diffusione delle informazioni alle comunità di utenti.



#### FASI :

1. Sviluppo dell'applicazione
2. Mettere in pratica il progetto con un periodo di prova
3. Diffondere l'applicazione alle comunità escursionistiche e ciclistiche



#### Utenti interessati :

- Allevamenti, Cani da pastore
- Pastori, allevatori
- Escursionisti



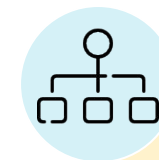
#### Luoghi prioritari :

- L'intero territorio



#### Risorse umane e finanziarie :

- Impostazione di un'applicazione
- Comunicazione sull'applicazione
- HR : un moderatore dell'applicazione



#### Driver della soluzione :

- Da definire



#### Impatto della soluzione :

- Meno incontri tra mandrie e camminatori



## KIT DIDATTICO PER LE SCUOLE



**Un kit rivolto ai giovani per sensibilizzare i residenti e gli stakeholder locali affinché diano l'esempio e trasmettano le buone pratiche ai turisti.**

### Nuova soluzione

Creazione di un kit didattico per far conoscere la professione del pastore e diffondere le buone pratiche in termini di convivenza con le attività agricole.

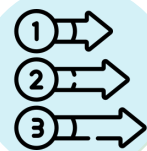
Per cominciare:

- il kit sarà illustrato nelle scuole e nei centri ricreativi locali.

In secondo luogo:

- nelle strutture ricettive e nei luoghi che ospitano "attività green" in altre regioni.

Infine, il kit potrebbe essere sviluppato in strumenti di comunicazione e distribuito attraverso vari mezzi di comunicazione (gazzette degli enti locali, newsletter professionali, social network, ecc.) in modo che gli attori locali possano recepirlo e trasmetterlo ai turisti. Il pastore o l'allevatore potrebbero visitare le scuole per spiegare il loro lavoro ai bambini.



### FASI :

1. Incontro con le parti interessate per definire i messaggi da comunicare
2. Produzione di un kit didattico
3. Creazione di partnership con le scuole
4. Messa in funzione del kit educativo



### Utenti interessati :

- Escursionisti
- Pastori, allevatori



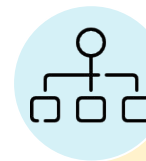
### Luoghi prioritari :

- L'intero territorio



### Risorse umane e finanziarie :

- Creazione di un kit didattico
- Creazione di strumenti di comunicazione



### Driver della soluzione :

- Da definire



### Impatto della soluzione :

- Diffondere le buone pratiche
- Scoprire la regione



**Coabitazione tra  
attività ricreative e  
caccia**

**UN GIORNO SENZA CACCIA NEL FINE  
SETTIMANA**

**COMUNICARE IL SIGNIFICATO  
DELLA CACCIA**

**MAPPA AREE DI CACCIA**



## UN GIORNO SENZA CACCIA NEL FINE SETTIMANA



**Dedicare un giorno senza caccia nel fine settimana e/o il mercoledì.**

### Nuova soluzione

Attualmente la caccia è autorizzata il sabato e la domenica: sarebbe opportuno lasciare un giorno del fine settimana senza caccia per condividere l'uso della foresta e lasciare la strada libera agli escursionisti e alle famiglie.

Si potrebbe poi immaginare una mediazione attraverso eventi organizzati dal COMCOM per sensibilizzare le federazioni venatorie locali sulle loro responsabilità.



#### FASI :

1. Soluzione proposta da trasmettere alla Federazione della caccia



#### Utenti interessati :

→ Cacciatori



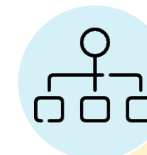
#### Luoghi prioritari :

→ Tutti i percorsi



#### Risorse umane e finanziarie :

→ Da definire



#### Driver della soluzione :

→ Comunità dei Comuni di Guillestrois e Queyras



#### Impatto della soluzione :

→ Limitare gli incidenti



## COMUNICARE IL SIGNIFICATO DELLA CACCIA

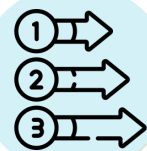


**Comunicare il significato delle attività venatorie, da parte dei cacciatori per i residenti locali, per migliorare la comprensione tra gli utenti.**

### Nuova soluzione

Comunicare il significato della caccia aiuterebbe a evitare l'animosità nei confronti dei cacciatori e a spiegare cosa sia la caccia alla popolazione locale. Allo stesso tempo, i residenti devono essere informati dei settori, dei giorni e degli orari in modo che gli utenti ne siano consapevoli.

Nel caso particolare delle battute di caccia, queste dovrebbero essere localizzate in aree specifiche del territorio. Ai fotografi può essere consentito l'accesso alla riserva.



#### FASI :

1. Decisione politica
2. Sviluppo di strumenti di comunicazione con i cacciatori.
3. Collaborazione con i partner (uffici turistici)
4. Distribuzione



#### Utenti interessati :

- Cacciatori
- Camminatori



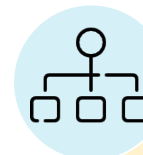
#### Luoghi prioritari :

- Siti di battuta (priorità)
- Aperto a tutto il paese



#### Risorse umane e finanziarie :

- Comunicazione
- Utilizzo dell'app "illiwap" per emettere avvisi, ad esempio



#### Driver della soluzione :

- Da definire

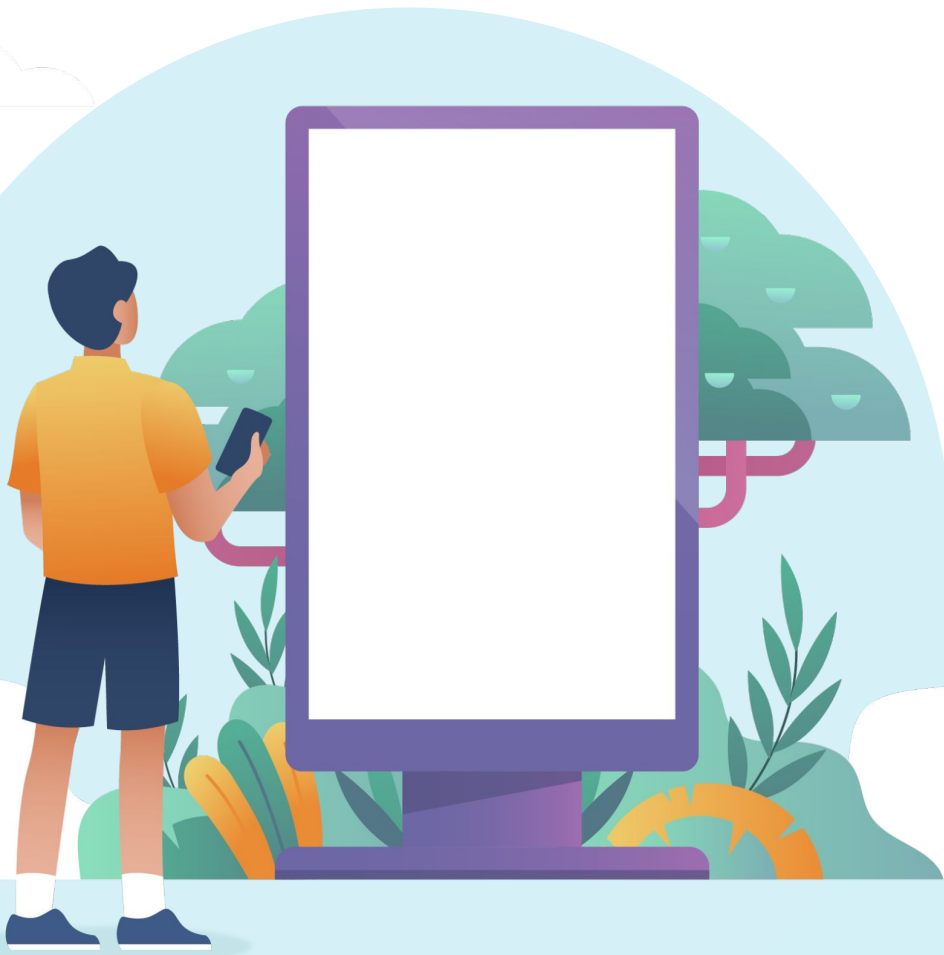


#### Impatto della soluzione :

- Migliore conoscenza e comprensione dell'azienda



## MAPPA AREE DI CACCIA

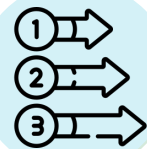


**Comunicare dove si svolge la caccia è essenziale per evitare incidenti nella zona.**

### Nuova soluzione

In tutta l'area sono disponibili numerose mappe su pannelli, che indicano sentieri e percorsi, e si potrebbe aggiungere una segnaletica per delimitare le zone di caccia e quelle non di caccia.

Ciò aumenterebbe la sicurezza e fornirebbe informazioni a chi viene da fuori.



#### FASI :

1. Definire un elenco definitivo di luoghi in cui i cacciatori intervengono
2. Segnare questi luoghi sulle mappe esistenti della zona
3. Attuazione della soluzione



#### Utenti interessati :

- Cacciatori
- Camminatori



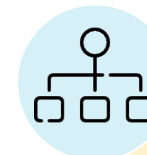
#### Luoghi prioritari :

- L'intero territorio



#### Risorse umane e finanziarie :

- Segnaletica e comunicazione



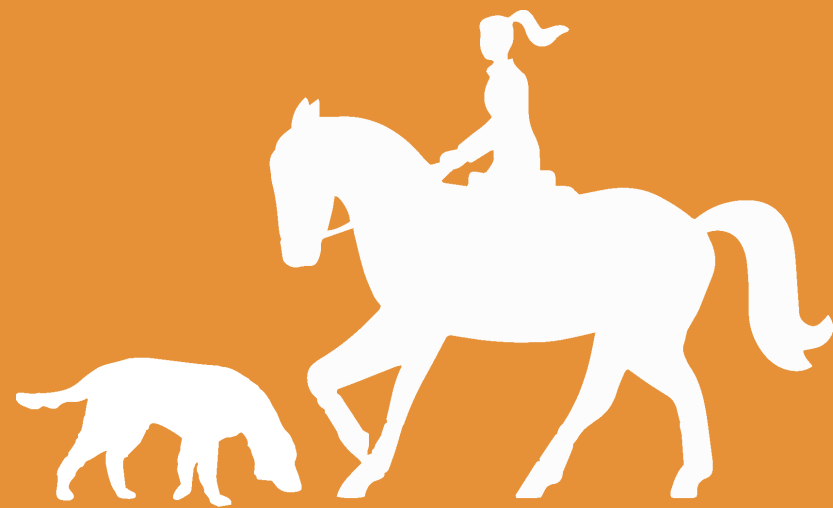
#### Driver della soluzione :

- Da definire



#### Impatto della soluzione :

- Limitare gli incidenti
- Delimitare le zone di caccia



**Cani da compagnia e  
condivisione dello  
spazio tra animali**

**LO LASCIA (QUASI) OVUNQUE**

**SENSIBILIZZAZIONE**

**SCAGLIONARE IL NUMERO DI VISITATORI**



## LO LASCIA (QUASI) OVUNQUE

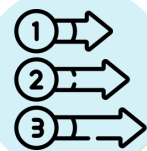


**Estendere e far rispettare l'obbligo di tenere i cani al guinzaglio.**

### Esistente soluzione

Estendere sistematicamente questo obbligo, che attualmente dipende dalle autorità locali. Sarebbe essenziale durante la stagione estiva e sui pascoli di montagna. I turisti a volte sono confusi o non sono a conoscenza di questa regola: dobbiamo comunicare chiaramente per far sì che venga rispettata.

Potremmo anche definire le aree in cui i cani possono camminare senza guinzaglio. Si tratterebbe di aree in cui non ci sono mandrie (al di fuori degli alpeggi, o negli alpeggi ma al di fuori del periodo di pascolo) e dove c'è poca fauna selvatica (o fauna selvatica che non sarà messa in pericolo dalla presenza dei cani), in modo che i cani possano camminare o fare escursioni liberamente. Queste aree devono essere identificabili dagli utenti.



### FASI :

1. Mobilitazione di tutti gli attori politici della regione
2. votazione per l'applicazione della norma
3. Applicazione sul territorio
4. Comunicazione a residenti e turisti



### Utenti interessati :

→ Cani da compagnia



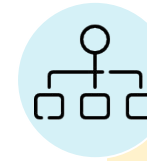
### Luoghi prioritari :

→ L'intero territorio



### Risorse umane e finanziarie :

→ Comunicazione su una regola comune a tutto il territorio



### Driver della soluzione :

→ Autorità locali

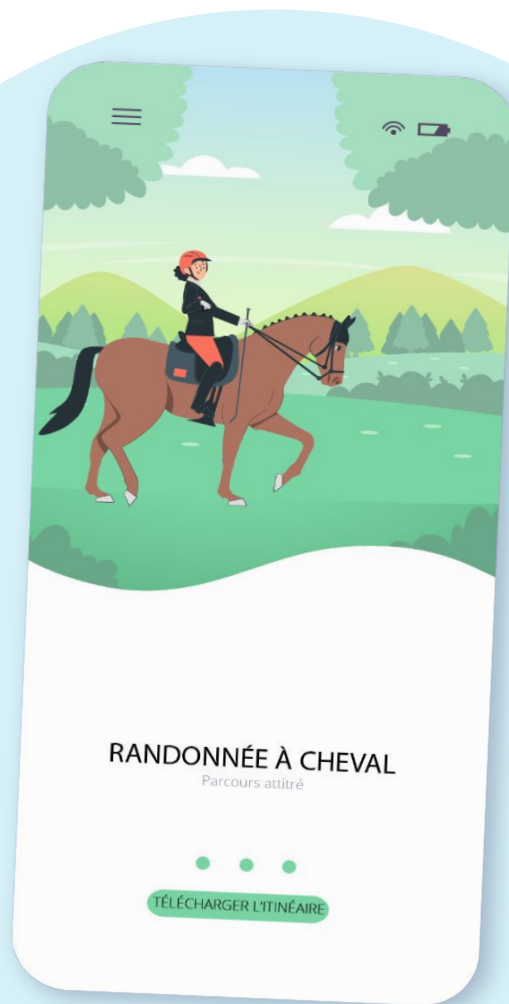


### Impatto della soluzione :

→ Limitare gli scontri e proteggere la fauna selvatica



## SENSIBILIZZAZIONE

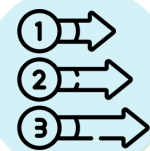


**Visorando è il principale strumento utilizzato per preparare e condividere le informazioni sui cammini della regione, e la comunicazione interna contribuirebbe ad aumentare la consapevolezza.**

### Nuova soluzione

Sull'applicazione è possibile vedere tutte le passeggiate disponibili nella zona, quindi si potrebbe immaginare di aggiungere una scheda con scritto "i cani sono ammessi su questo sentiero o i cani non sono ammessi su questo sentiero", che consentirebbe agli escursionisti di aggiungere questa informazione se non è stata comunicata al sito.

In questo modo gli escursionisti potrebbero aggiungere questa informazione se non è stata comunicata al sito. Tutti gli escursionisti avrebbero così le informazioni necessarie per sapere se è possibile incontrare dei cani durante l'escursione.



#### FASI :

1. Collaborare con i partner (uffici turistici, parchi, pastori) per identificare i luoghi in cui i cani sono o non sono ammessi.
2. Prendere contatto per formare una partnership o elencare le informazioni direttamente sul sito web di Visorando.
3. Visibilità delle passeggiate per cani sul sito web



#### Utenti interessati :

- Cani da compagnia
- Equidi (cavalli, asini)



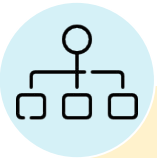
#### Luoghi prioritari :

- L'intera area, in particolare le zone ad alto traffico



#### Risorse umane e finanziarie :

- Collaborazione con Visorando
- Elenco di tutti i percorsi



#### Driver della soluzione :

- Da definire



#### Impatto della soluzione :

- Scoprire nuovi sentieri
- Ridurre il numero di visitatori
- Ridurre lo stress degli animali



## SCAGLIONARE IL NUMERO DI VISITATORI

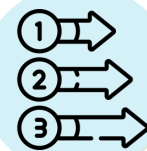


**Distribuire gli utenti su diversi settori e periodi per limitare l'uso dei sentieri più saturi.**

### Nuova soluzione

Il numero di visitatori è molto concentrato in pochi settori e per un breve periodo (14 luglio - 15 agosto).

Il numero di visitatori potrebbe essere limitato o distribuito su diversi settori e percorsi e su diversi periodi pubblicizzando e promuovendo nuovi percorsi.



#### FASI :

1. Collaborare con i partner (uffici turistici, parco, pastori) per reindirizzare i visitatori verso nuove aree
2. Implementare la soluzione (segnaletica, comunicazione, ecc.)



#### Utenti interessati :

- Cani da compagnia
- Equidi



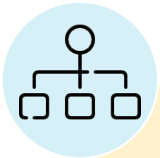
#### Luoghi prioritari :

- L'intera area, in particolare le zone ad alto traffico



#### Risorse umane e finanziarie :

- Comunicazione su nuovi settori/periodi



#### Driver della soluzione :

- Da definire



#### Impatto della soluzione :

- Scoprire nuovi sentieri
- Ridurre il numero di visitatori
- Ridurre lo stress degli animali (mandrie, cani, fauna selvatica)