

S'INFORMER

LES INONDATIONS DANS LES ALPES-MARITIMES

DEPUIS 1982, SUR LES 163 COMMUNES DU
DÉPARTEMENT, SEULES 10 N'ONT PAS CONNU
D'ARRÊTÉ CATASTROPHE NATURELLE INONDATION

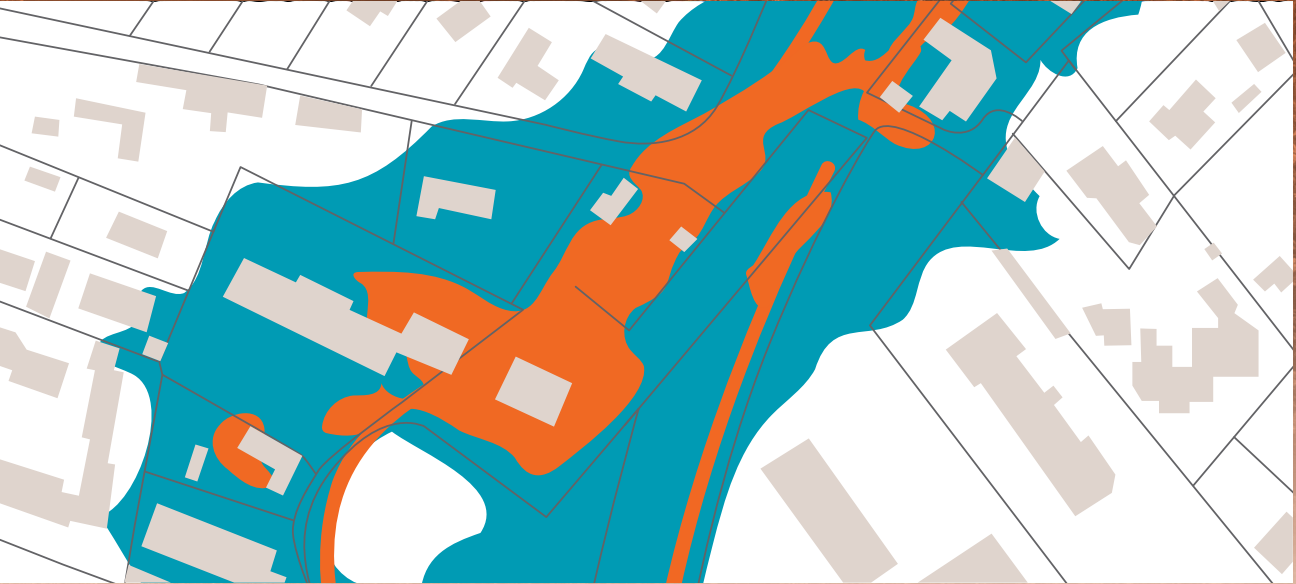
Dans les Alpes-Maritimes, les inondations sont majoritairement liées aux crues torrentielles des cours d'eau : événement rapide et violent sur des bassins versants de faible taille ne pouvant absorber de si grande quantité d'eau. Les inondations de 2015, 2019 et 2020 ont particulièrement marqué le département avec des pluies intenses et rapides provoquant des pertes humaines et matérielles lourdes.

LES PPRI

Le Plan de Prévention des Risques inondation (PPRI) est un outil majeur en matière de prévention. Il constitue une information essentielle avec une cartographie du risque inondation et un règlement d'urbanisme associé.

Le PPRI matérialise le risque inondation
par 3 zones :

- Zones rouges = inconstructibles.
- Zones bleues = constructibles sous conditions.
- Zones blanches = non exposées au risque.



Il est donc essentiel de prendre connaissance de l'existence ou non d'un PPRI sur sa commune d'implantation. Les PPRI sont disponibles en téléchargement sur le site de la préfecture des Alpes-Maritimes ou via l'Observatoire Régional des Risques Majeurs.

RETROUVEZ
L'INTÉGRALITÉ DE
LA FICHE PRATIQUE
N°1 EN SCANNANT
CE QR CODE.



DICRIM

Le document d'information communal sur les risques majeurs (DICRIM) est réalisé par le maire. Il informe les habitants de la commune des risques majeurs existants et des mesures de prévention, de protection et de sauvegarde mises en œuvre face à ces risques.

Ce document est disponible en mairie ou sur le site internet de la commune.

LES CARTES D'ALÉAS ATLAS DES ZONES INONDABLES

Tous les territoires ne sont pas dotés d'un PPRI mais des cartes d'aléas sont réalisées à titre informatif et préventif.

Elles sont consultables via l'Atlas des Zones Inondables (AZI) afin de prendre connaissance des phénomènes d'inondations fluviales susceptibles de se produire.

CARTOGRAPHIE EN LIGNE



COORDONNÉES

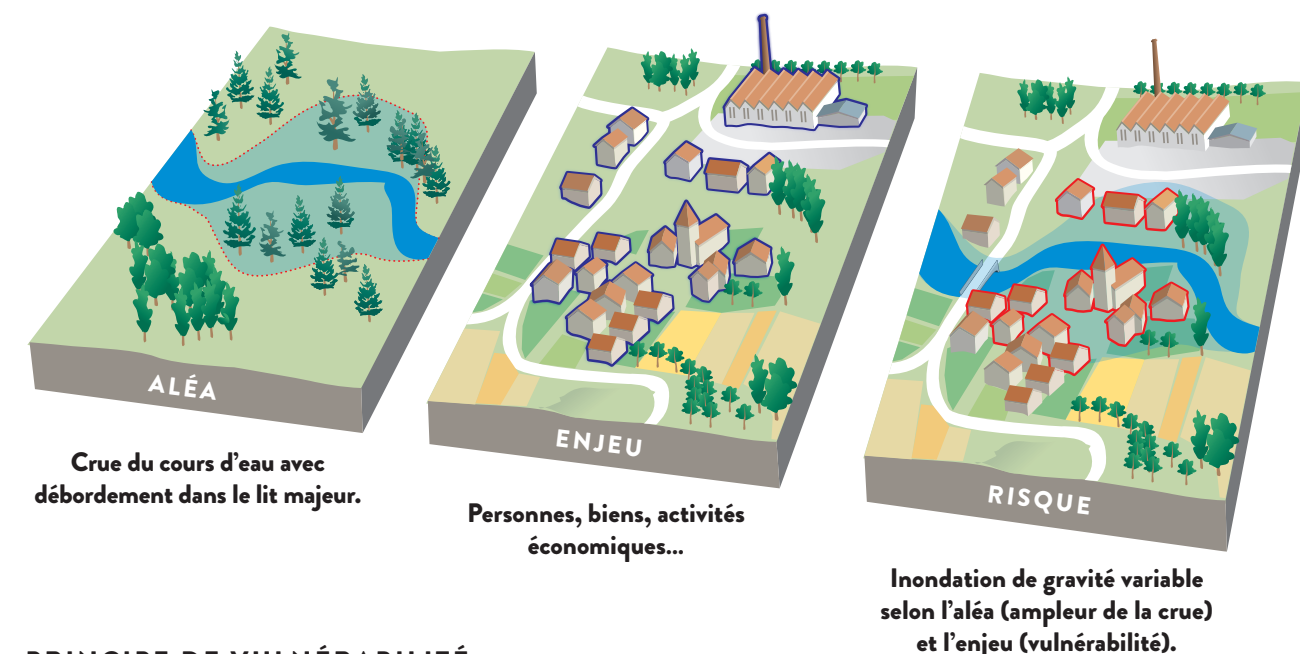
Site internet : agencedurisque.fr
Contact CCI Nice Côte d'Azur : urbanisme@cote-azur.cci.fr
Contact CMAR Provence-Alpes-Côte d'Azur : assistance06@cmar-paca.fr



LE RISQUE INONDATION

LE RISQUE EST LE CROISEMENT ENTRE UN ALÉA ET UN ENJEU

L'inondation correspond à l'aléa météorologique. L'urbanisation et plus généralement la présence de biens ou de personnes représente un enjeu.



PRINCIPE DE VULNÉRABILITÉ

La vulnérabilité est la propension pour des personnes, des biens et des activités à être affectés par une inondation. Plus une activité est vulnérable, plus les conséquences seront importantes avec des dommages directs (sécurité, bâtiments, stocks, équipements...) ou indirects (perte d'exploitation, pollution...).

AGIR AVANT LA CRISE

SÉCURISER LES BIENS ET LES PERSONNES

OBJECTIF : RÉDUIRE L'IMPACT ET LES ÉVENTUELS DOMMAGES

Mesure phare : réaliser un diagnostic de vulnérabilité.

Autres mesures possibles :

- Identifier ou créer une zone refuge située au-dessus des Plus Hautes Eaux Connues (à l'étage si possible) pour protéger son personnel.
- Fixer les appareils et équipements lourds.
- S'équiper en dispositifs d'occultations temporaires (portes, fenêtres et aérations basses).
- Rehausser les installations électriques.
- Aménager un espace de stockage hors d'eau notamment des produits dangereux et polluants.
- Prévoir un système de pompage intérieur.
- Privilégier des matériaux imputrescibles.



RETROUVEZ L'INTÉGRALITÉ DE LA FICHE PRATIQUE N°2 EN SCANNANT CE QR CODE.

MESURES ORGANISATIONNELLES

Mesure phare : Élaborer un Plan d'Organisation de Mise en Sécurité d'un Établissement (POMSE).

Autres mesures possibles :

- Préparer un kit de sécurité avec des équipements de survie.
- Faire des simulations de crise et des exercices.

ANTICIPER UNE REPRISE D'ACTIVITÉ

Mesure phare : Créer son Plan de Continuité d'Activité (PCA).

AGIR PENDANT LA CRISE

AVOIR LES BONS RÉFLEXES



- Mettre en place les dispositifs d'occultations temporaires (batardeaux).
- Si possible, couper le gaz, chauffage, électricité puis sécuriser le matériel informatique.
- Se mettre à l'abri vers un point haut (sans utiliser les ascenseurs).
- Ne pas s'aventurer dans les parkings souterrains.
- Ne pas évacuer et ne pas s'engager sur des axes de circulation inondés.
- S'informer par radio / internet et limiter l'usage du téléphone.

AGIR APRÈS LA CRISE

ÉVALUER LES DÉGÂTS ENTAMER LES DÉMARCHES



Le bon réflexe : constituer un dossier photographique et/ou vidéo pour l'assurance :

- Évaluer les dégâts et signaler les points dangereux aux personnes alentour.
- Continuer de suivre les consignes par radio ou internet.
- Entamer les démarches auprès de votre assureur.
- Mise en œuvre du Plan de Continuité d'Activité.
- Déclarer ses sinistres auprès de la CCI Nice Côte d'Azur ou de la CMAR PACA (site internet, dossier unique).

ASSURANCES DÉMARCHES INDEMNISATIONS

RETROUVEZ L'INTÉGRALITÉ DE LA FICHE PRATIQUE N°3 EN SCANNANT CE QR CODE.



ASSURANCE ET CATASTROPHES NATURELLES

Une catastrophe naturelle (Cat Nat) est caractérisée par l'intensité anormale d'un agent naturel lorsque les mesures habituelles n'ont pu être mises en place ou n'ont pu empêcher leur survenance. La garantie Cat Nat est ajoutée automatiquement lors de l'assurance d'un bien. Néanmoins, il existe des variantes en fonction de l'existence d'un PPRI et de la mise en conformité des biens.

SANS PPRI

L'assureur est obligé d'assurer en Cat Nat.

AVEC PPRI

Constructions existantes :

L'assureur est obligé d'assurer en Cat Nat à condition de mise en conformité avec le PPRI dans un délai de 5 ans.

Nouvelles constructions :

Zones inconstructibles - pas d'obligation d'assurance Cat Nat par les assureurs.
Zones constructibles sous conditions - mise en conformité pour bénéficier de cette obligation.

EN CAS DE SINISTRE

SANS ARRÊTÉ CAT NAT

5 jours pour déclarer le sinistre.

Le délai d'indemnisation varie en fonction des assurances et du nombre d'expertise nécessaire en cas de désaccord.

ARRÊTÉ CAT NAT

10 jours pour déclarer le sinistre.

3 mois

Délai maximum d'indemnisation à partir de la réception de l'état estimatif des dommages.

Pour aller plus loin : possibilité de solliciter les Fonds de Prévention des Risques Naturels Majeurs (FPRNM) dits "fonds Barnier" afin de financer en partie des mesures de réduction de la vulnérabilité d'un bâtiment.

